



**SABIEDRĪBAS VIRZĪTAS VIETĒJĀS ATTĪSTĪBAS (SVVA)  
STRATĒGIJA 2023. – 2027.GADAM**

**2023.-2027.**



Līdzfinansē  
Eiropas Savienība



## Saturs

Saturs .....	2
Saīsinājumi .....	3
Kopsavilkums .....	4
Saskaņotība ar Vietējās rīcības grupas darbības teritorijā esošo pašvaldību programmām un sasaiste ar citiem vietējā mēroga attīstības plānošanas dokumentiem.....	5
1.Esošās situācijas izvērtējums.....	7
1.1.Darbības teritorija.....	7
1.1.1.Vispārējs ģeogrāfisks apskats .....	8
1.1.2. Sociālekonomiskais apskats.....	10
1.1.3. Vietējās rīcības grupas darbības teritorijas pamatojums.....	17
1.2. Partnerības principa nodrošināšana .....	18
1.3. Teritorijas stipro un vājo pušu, iespēju un draudu izvērtējums.....	20
1.4. Teritorijas attīstības vajadzību identificēšana un potenciāla analīze.....	24
1.5. Starpteritoriālās un starpvalstu sadarbības vajadzību novērtējums .....	25
2.Stratēģiskā daļa.....	27
2.1. Vīzija un stratēģiskie mērķi, tostarp starpteritoriālās un starpvalstu sadarbības mērķi....	27
2.1.1. Starpteritoriālās un starpvalstu sadarbības virzieni.....	27
2.1.2. Stratēģiskā projekta mērķi .....	28
2.2. Sasniedzamie mērķu rezultātu rādītāji.....	29
2.3. Inovatīvo risinājumu identificēšana.....	31
3.Rīcības plāns.....	33
3.1.Rīcības plāns 2023.–2027. gadam KLP stratēģiskā plāna 2023.–2027. gadam intervencē "Darbību īstenošana saskaņā ar vietējās attīstības stratēģiju, tostarp sadarbības aktivitātes un to sagatavošana" .....	33
3.1.1. Rīcību pamatojums .....	37
3.1.2. Kritēriju apraksts maksimālās atbalsta intensitātes noteikšanai .....	42
3.2. Cita ārējā finansējuma nepieciešamība un piesaistīšanas novērtējums .....	43
4. Sabiedrības virzītas vietējās attīstības stratēģijas īstenošana un novērtēšana .....	44
4.1. Vietējās rīcības grupas informācijas tīklu veidošanas apraksts un sadarbības nodrošināšana ar dažādām tās darbības teritorijā esošajām organizācijām.....	44
4.2. Papildinātības nodrošināšana ar ES kohēzijas politikas programmu 2021.–2027.g. un ES Atveseļošanās un noturības mehānisma plānu .....	46
4.3. Projektu vērtēšanas kritēriju noteikšanas principi un kārtība, tostarp interešu konflikta novēršana .....	48
4.4. SVVA stratēģijas īstenošanas uzraudzības un novērtēšanas procedūra .....	49
4.5. Sabiedrības virzītas vietējās attīstības stratēģijas īstenošanas organizācija .....	51
5.Finansējuma sadales plāns.....	53

### Saīsinājumi

Abulas LP	biedrība “Abulas lauku partnerība”, VRG
ELFLA	Eiropas Lauksaimniecības fonds lauku attīstībai
ES	Eiropas Savienība
KLP SP	Latvijas Kopējās lauksaimniecības politikas stratēģiskais plāns 2023.-2027.gadam
km <sup>2</sup>	Kvadrātkilometri
MK	Ministru kabinets
MKN	Ministru kabineta noteikumi
NVO	Nevalstiskās organizācijas
SIA	Sabiedrība ar ierobežotu atbildību
SVID	Stiprās, vājās puses, iespējas, draudi
SVVA	Sabiedrības virzīta vietējā attīstība
VRG	Vietējas rīcības grupa
zs	Zemnieku saimniecība

### Termini

LEADER	Saīsinājums no franču valodas: Liaison Entre Actions pour le Développement de l’Economie Rurale– saiknes starp lauku ekonomikas un attīstības pasākumiem. LEADER ir mērķtiecīgas un savstarpēji koordinētas aktivitātes lauku attīstībai, kuras rosina sabiedrību meklēt jaunus risinājumus esošajām lauku problēmām. LEADER būtība ir uzlabot dzīves kvalitāti cilvēkam laukos, domājot par ekonomiskajiem, sociālajiem uzlabojumiem un vides saglabāšanas iespējām.
SVVA	Sabiedrības virzīta vietējā attīstība - Tas ir īpašs instruments lietošanai apakšreģionu līmenī, kas papildina pārējo attīstības atbalstu vietējā līmenī. Detalizēts plāns, ko izstrādājusi un apstiprinājusi Vietējā rīcības grupa, balstoties uz lauku iedzīvotāju vajadzībām, un saskaņojusi tās ar kopējām attīstības prioritātēm.
VRG	Vietējās rīcības grupa - publisko un privāto vietējo sociālekonomisko interešu partneru apvienība, kas darbojas noteiktā teritorijā ar iedzīvotāju skaitu robežās no 10 līdz 125 tūkstošiem.

## Kopsavilkums

Biedrības “Abulas lauku partnerība “(turpmāk – Abulas LP) darbības teritorija atrodas Vidzemes plānošanas reģionā, tā ir daļa no Smiltenes novada.

Abulas lauku partnerības sabiedrības virzītas vietējās attīstības (SVVA) stratēģija 2023.-2027.g. (turpmāk -stratēģija) ir Abulas LP izstrādāta programma, kas nosaka un pamato vietējās teritorijas attīstības prioritātes, vajadzības un pārmaiņu nepieciešamību. Tā tiek īstenota vietējo kopienu projektu veidā, izmantojot LEADER pieeju.

Iedzīvotāju diskusijās noskaidroti prioritārie priekšnoteikumi Abulas LP darbības teritorijas attīstībai, izanalizētas aktuālākās vajadzības un noteiktas aktivitātes saskaņā ar spēkā esošajiem tiesību aktiem. Izstrādātā stratēģija veicinās lauku kopienu iniciatīvu realizāciju, lai veidotu labvēlīgu vidi dzīvošanai un uzņēmējdarbībai, uzlabotu sociālo situāciju laukos un panāktu lauku ekonomikas un kopienas līdzsvarotu teritoriālo attīstību.

**Vīzija:** ekonomiski un sociāli aktīva sabiedrība Abulas lauku partnerības lauku teritorijā.

Izvirzīti 2 **stratēģiskie mērķi:**

- 1.mērķis (M1) - Vietējas ekonomikas stiprināšana
- 2.mērķis (M2) – Vietas attīstība kopienas spēcīnāšanai

Stratēģija sagatavota, izvērtējot mērķus Nacionāla līmeņa un Vidzemes plānošanas reģiona plānošanas dokumentos. Izstrāde veikta saskaņā ar spēkā esošajiem tiesību aktiem un ņemot vērā “Vadlīnijas un ieteikumus Sabiedrības virzītas vietējās attīstības stratēģijas izstrādei 2023. -2027. gadam” un tā dos ieguldījumu tajos izvirzīto mērķu īstenošanai savā darbības teritorijā.

Lai nodrošinātu teritorijas attīstībā iesaistīto un ieinteresēto pušu – sabiedrības - iesaisti Stratēģijas plānošanas procesā, to izstrādājot, no 2022. gada 25. maija līdz 2023.gada 23. martam veikta iedzīvotāju un uzņēmēju aptauja, organizēti 4 tematiskie pasākumi, 7 pagastos tikšanās ar iedzīvotājiem un 3 darba grupas. Visos pasākumos kopā Stratēģijas izstrādē iesaistījās 160 personas.

### Saskaņotība ar Vietējās rīcības grupas darbības teritorijā esošo pašvaldību programmām un sasaiste ar citiem vietējā mēroga attīstības plānošanas dokumentiem

Abulas LP SVVA Stratēģija 2023.-2027.gadam			Smiltenes novada attīstības programma 2022. – 2028. gadam	
Mērķis	Rīcība	Rezultāts	Mērķis	Rīcība
M1. Vietējas ekonomikas stiprināšana	R.1.1.Uzņēmējdarbības attīstība	Radīti 7 jauni vai uzlaboti esošie produkti un/vai pakalpojumi Atbalstīti 2 tūrisma nozares uzņēmumi Atbalstīti 2 uzņēmumi izglītības, sociālā vai veselības jomā.	SM2 – Dinamiska un konkurētspējīga ekonomika IP2 – Vietējos resursos un inovācijā balstīta uzņēmējdarbība VTP2 - Attīstīta ekonomiskā vide un sadarbība	RV9 Uzņēmējdarbības atbalsts RV10 Inovācija un digitālā transformācija RV11 Tūrisms un mārketing
	R.1.2. Lauku biļete.	Atbalstīti 4 uzņēmējdarbības uzsācēji Atbalstīts 1 tūrisma nozares uzņēmums Atbalstīts 1 uzņēmums izglītības, sociālā vai veselības jomā		
M2. Vietas attīstība kopienas spēcīnāšanai	R.2.1. Teritorijas labiekārtošana	Izveidoti/labiekārtoti 4 publiskās infrastruktūras objekti Uzlabota dzīves vide 2 pagastos	SM3 – Ilgtspējīga un kvalitatīva dzīves vide IP3 – Pieejama publiskā infrastruktūra un pakalpojumi VTP3 – Līdzsvarota vides un infrastruktūras attīstība	RV15 Publiskā ārtelpa un infrastruktūra
	R.2.2. Aktivitātes iedzīvotājiem	Atbalstītas 6 kopienu iniciatīvas Noorganizētas 5 apmācības iedzīvotājiem		
	R.2.3. Jauniešu iniciatīva	Atbalstītas 5 jauniešu iniciatīvas Atbalstītas 2 iniciatīvas jauniešu organizāciju sadarbībai		
	2.4. Stratēģiskais projekts	Labiekārtota 1 teritorija iedzīvotāju aktivitātēm		
			SM1 – Sabiedriski aktīva, izglītota un iekļaujoša vietējā kopiena IP1 – Pašpietiekama un augoša sabiedrība VTP1 - Sociāli nodrošināta sabiedrība un efektīva pārvaldība	RV1 Vietējā kopiena RV3 Izglītība un prasmes RV4 Kultūrvide un mantojums RV5 Sports un aktīvā atpūta
			SM3 – Ilgtspējīga un kvalitatīva dzīves vide	VTP1 Sociāli nodrošināta sabiedrība un efektīva pārvaldība RV3 Izglītība un prasmes RV15 Publiskā ārtelpa un infrastruktūra

			IP3 – Pieejama publiskā infrastruktūra un pakalpojumi VTP3 – Līdzsvarota vides un infrastruktūras attīstība	
	2.5. Starpvalstu un starpteritoriālā sadarbība	Atbalstītas 3 iniciatīvas kopienu sadarbībai	SM1 – Sabiedriski aktīva, izglītota un iekļaujoša vietējā kopiena IP1 – Pašpietiekama un augoša sabiedrība VTP1 - Sociāli nodrošināta sabiedrība un efektīva pārvaldība	RV1 Vietējā kopiena RV3 Izglītība un prasmes

## 1. Esošās situācijas izvērtējums

### 1.1. Darbības teritorija



Administratīvā struktūra - 7 pagasti Smiltenes novadā: Bilskas, Blomes, Brantu, Launkalnes, Palsmanes, Smiltenes un Variņu pagasti, kā arī viena pilsēta, kas reizē ir novada administratīvais centrs – Smiltene.

Abulas LP darbības teritorijas platība ir **817,7 km<sup>2</sup>**.<sup>1</sup> Biedrības administratīvais centrs atrodas Blomes pagastā, 6 km attālumā no Smiltenes. Tālākie pagastu centri – Palsmane un Variņi atrodas 31 km attālumā.

1.attēls. Abulas LP darbības teritorija



2. attēls. Abulas LP darbības teritorija Smiltenes novadā

<sup>1</sup> [https://data.stat.gov.lv/pxweb/lv/OSP\\_PUB/START\\_ENV\\_DR\\_DRT/DRT011/table/tableViewLayout1/](https://data.stat.gov.lv/pxweb/lv/OSP_PUB/START_ENV_DR_DRT/DRT011/table/tableViewLayout1/)

### 1.1.1. Vispārējs ģeogrāfisks apskats

#### Darbības teritorijas izvietojums:



Atrodas Vidzemes kultūrvēsturiskajā reģionā, Vidzemes plānošanas reģiona Dienvidaustrumos. Robežojas ar 4 novadiem - Valkas, Valmieras, Cēsu un Gulbenes. Robežojas ar 3 VRG – biedrību "Cēsu rajona lauku partnerība", biedrību "SATEKA" Gulbenes novadā, biedrību "Lauku partnerība ZIEMEĻGAUJA".

3.attēls. Abulas LP darbības teritorija Latvijas kartē

#### Teritorijas veids:

- 1) Vislielāko teritorijas daļu aizņem **meža zemes - 49 %** (ap 49 tūkst. ha)<sup>2</sup>. **Purvu** kopējā platība - **1,7%** (ap 800 ha). Uz 1 iedzīvotāju novadā ir vidēji 3,21 ha meža zemes. Lielākais mežu īpatsvars ir Launkalnes pagastā (16,77 %) un Bilskas pagastā (7,26%).
- 2) **Lauksaimniecībā izmantojamās zemes** Smiltenes novadā **37.7 %**. Abulas LP darbības teritorijā ap 27 tūkst. ha<sup>3</sup>. 2020.gadā visvairāk - Variņu (6 tūkst ha), Bilskas (5,6 tūkst ha) un Smiltenes (4,6 tūkst ha) pagastos.
- 3) Ūdeņi<sup>4</sup> - **virszemes ūdeņi** aizņem tikai **1,2% no kopējās Abulas LP darbības teritorijas** (1125 ha). Teritoriju šķērso 52 upes, upītes, grāvji un strauti. Lielākās ūdensteces teritorijā ir Abuls, Palsa, Nigra, Rauza, Vija. Tajās liela biotopu un putnu sugu daudzveidība. Lielākie ezeri ir Lizdoles (53,9 ha), Niedrāja (17,7 ha), Spiciera (16 ha), Tepera (10 ha) un Bilskas (7,4 ha) ezeri. Pārējo ezeru platības nerasniedz 10 ha. 2018. – 2020. gadā vairākiem ezeriem izstrādāti apsaimniekošanas plāni: Bilskas ezeram, Blomes ezeram, Lizdoles ezeram, Tepera ezeram, Tiltlejas ezeram, Vidusezeram.
- 4) Dabas resursi<sup>5</sup> - pēc derīgo izrakteņu sadalījuma Smiltenes novadā 46% ir smilts, smilts – grants atradnes, aiz tām seko 26% sapropeļa, 17% dolomīta, 4% māla, 3% ģipšakmens. No derīgo izrakteņu ieguves visvairāk izmantotas **smilts un grants atradnes**. Smiltenes novadā pavisam ir 60 derīgo izrakteņu atradnes, no tām 9 atrodas Launkalnes pagastā.
- 5) Dabas mantojuma objekti - 5 dabas liegumi ("Rauza", "Šepka" un "Launkalne", "Mežole" un "Lielais purvs"), 33 mikroliegumi, 15 dižkoki. Īpaši aizsargājamās teritorijas "Natūra 2000" skar Launkalnes un Palsmanes pagastus. Īpaši aizsargājami ir arī citi objekti, t.sk. Bilskas un Jaunsmiltenes alejas, Silvas dendrārijs, Palsmanes parks. Neatņemama Smiltenes novada vērtība ir esošie parki un skaistās dabas ainavas. Bilskas pagastā **Mēru muižas parks** un **ēkas** ir vienots kultūrvēsturisks objekts, kas veidojies 19.gs. vidū. Smiltenes apkārtnē izveidoti vairāki dažādu grūtību un garuma pastaigu maršruti, kas dabā

<sup>2</sup> [https://data.stat.gov.lv/pxweb/lv/OSP\\_PUB/START\\_NOZ\\_ME\\_MEP/MEP051/table/tableViewLayout1/](https://data.stat.gov.lv/pxweb/lv/OSP_PUB/START_NOZ_ME_MEP/MEP051/table/tableViewLayout1/)

<sup>3</sup> [https://data.stat.gov.lv/pxweb/lv/OSP\\_OD/OSP\\_OD\\_skaits\\_apspek\\_zeme\\_laukskait\\_20/LSK20-II01\\_01.px/table/tableViewLayout1/](https://data.stat.gov.lv/pxweb/lv/OSP_OD/OSP_OD_skaits_apspek_zeme_laukskait_20/LSK20-II01_01.px/table/tableViewLayout1/)

<sup>4</sup> [www.wikipedia.org](http://www.wikipedia.org), [www.smiltene.lv](http://www.smiltene.lv).

<sup>5</sup> <https://videscentrs.lv/gmc.lv/iebuve/zemes-dzilu-informācijas-sistema>

ir marķēti un labiekārtoti ar speciālām atpūtas vietām un norādēm, izmantojami velo braucējiem, nūjošanai un slēpošanai ziemā<sup>6</sup>.

- 6) Kultūras mantojuma objekti<sup>7</sup> - svarīgākie Valsts nozīmes: Cērtenes pilskalns ar priekšpili un dambi, Smiltenes luterāņu baznīca, Smiltenes viduslaiku pils, Smiltenes muižas apbūves komplekss, Palsmanes luterāņu baznīca. Vietējās nozīmes nozīmīgākie: Riņģu" saiešanas nams Blomes pagastā un Strantes dzirnavas Brantu pagastā, 14 senkapi, 5 pilskalni un 4 kulta vietas.
- 7) Apskates un tūrisma objekti<sup>8</sup> - populārākie tūrisma objekti apkopoti Smiltenes novada mājas lapā sadaļā "Tūrisms". Populārākie: Smiltenē Vecais parks, Vidusezers un Tepara ezera promenāde. Palsmanē muiža un parki un Diska golfa laukums aktīvai atpūtai, izgaršošanai z/s Vecceplī un p/s Kalnagrīvas. Bilskā dabas taka ap Bilskas ezeru un Mēru muižas komplekss. Brantos Brantu muiža, Strantes dzirnavas un izgaršošanai bērzu sulas Birzī. Atpūtai ar piedzīvojumiem – atpūtas kompleksi Silmači, Kalbakas un Slīpi.
- 8) Būtiskie attīstības un apdzīvojama centri – 15 ciemi, starp kuriem 7 pagastu centri. Iedzīvotāju skaits ap 500 ir lielākajā ciemā Palsmanē, bet iedzīvotāju skaits mazākajā ciemā ir tikai 12 iedzīvotāji - apdzīvotajā vietā Ilgas.
- 9) Tradīcijas ir kultūras nemateriālā mantojuma elements, kur noteiktā cilvēku kopienā izveidojies uzskatu, ieradumu un darbību kopums, kas tiek nodots tālāk no paaudzes paaudzē. Abulas LP darbības teritorijā savas tradīcijas veidojas ciemos, pagastu centros, aktīvākajās biedrībās.

#### **SECINĀJUMI:**

1. Smiltenes novadā savas SVVA Stratēģijas īsteno 4 VRG (biedrība "Abulas lauku partnerība", biedrība "Cēsu rajona lauku partnerība", biedrība "Lauku partnerība ZIEMEĻGAUJA" un biedrība "Alūksnes lauku partnerība"), kuru kopējā darbībā varētu būt kopprojekts visā Smiltenes novada teritorijā kopīgo teritoriju interešu attīstībā, kā arī līdzīgu vajadzību realizēšanā gan starpteritoriāli, gan starptautiski.
2. Teritorijas bagātība ar dabas resursiem, tīrām un pievilcīgām dabas ainavām, kultūras mantojuma un tūrisma objektu daudzveidību, kā arī kultūrvēsturiskā mantojuma objektiem, kas sekmē tūrisma attīstību.
3. Teritorija ir bagāta ar ūdenstilpnēm un ūdenstecēm. Tajā esošās upes, ezeri, slīpās nogāzes un salīdzinoši mazais attālums starp ezeriem ir piemērota vide ainaviskās telpas attīstīšanai. Neskartās dabas teritorijas, bioloģiskā daudzveidība ir resursi, kurus, atbilstoši pielāgojot, var izmantot pilsētas un novada lauku teritoriju ekonomiskā potenciāla palielināšanai, ekonomiskās aktivitātes veicināšanai, kā arī iedzīvotāju dzīves kvalitātes uzlabošanai.
4. Reljefs, meži, parki, dabas takas un apskates objekti dod iespēju aktīvi atpūsties un sportot.

<sup>6</sup> <https://visit.smiltenesnovads.lv/>

<sup>7</sup> <https://likumi.lv/ta/id/303392-par-valsts-aizsargajamo-kulturas-piemineklu-sarakstu>

<sup>8</sup> <https://visit.smiltenesnovads.lv/>

## 1.1.2. Sociālekonomiskais apskats

### Iedzīvotāju skaits Abulas LP darbības teritorijā<sup>9</sup>

Gadi	2015	2016	2017	2017	2019	2020	2021	2022	2023
Iedzīvotāju skaits	11832	11619	11468	11277	11218	11206	11162	11045	11027

1.tabula. Iedzīvotāju skaits Abulas LP darbības teritorijā

Uz 2023.gada 1.janvāri Abulas LP darbības teritorijā ir 11027 iedzīvotāji, no kuriem 61% ir darbaspējas vecumā, 22% ir pēc darba spējas vecuma sasniegšanas un 17% ir līdz darba spējas vecumam<sup>10</sup>.

Iedzīvotāju skaits		Samazinājums		Iedzīvotāju skaits	Samazinājums skaits	Samazinājuma %
2015.g.	2020.g.	skaitis	%	2023.g.		
11832	11206	-626	5,3	11027	-805	-6,8

2.tabula. Iedzīvotāju skaita samazinājums Abulas LP darbības teritorijā

Iedzīvotāju skaita samazinājums Abulas LP darbības teritorijā<sup>11</sup> sastāda 6,8% salīdzinot pret iedzīvotāju skaitu 2015.gadā.

### Jauniešu skaits<sup>12</sup>

Vecuma grupa/ gadi	2021	2022	2023
0–4 gadi	629	612	579
5–9 gadi	663	659	675
10–14 gadi	608	619	608
15–19 gadi	578	589	615
20–24 gadi	532	528	512
KOPĀ	3010	3007	2989

3.tabula. Jauniešu skaits pa vecuma grupām Abulas LP darbības teritorijā

Abulas LP darbības teritorijā uz 2023.gada 1.janvāri bērnu un jauniešu skaits kopā ir 2989 jeb 2,7 % no kopējā iedzīvotāju skaita (skatīt 1.tabulu).

Vecuma grupā no 5-9 gadi - 675 bērni, vecuma grupā no 10-14 gadi - 605 bērni, vecuma grupā 15-19 gadi - 615 jaunieši un vecuma grupā no 20-24 gadi - 512 jaunieši.

Smiltēnē darbojas Smiltēnes Bērnu un jauniešu interešu izglītības centrs. Dažādos interešu izglītības pulciņos<sup>13</sup> bērni un jaunieši ārpus mācību laika darbojās savās skolās.

<sup>9</sup> [https://data.stat.gov.lv/pxweb/lv/OSP\\_PUB/START\\_POP\\_IR\\_IRS/IRS051](https://data.stat.gov.lv/pxweb/lv/OSP_PUB/START_POP_IR_IRS/IRS051) , IRS051 statistikas tabula

<sup>10</sup> [https://data.stat.gov.lv/pxweb/lv/OSP\\_PUB/START\\_POP\\_IR\\_IRD/IRD080/table/tableViewLayout1/](https://data.stat.gov.lv/pxweb/lv/OSP_PUB/START_POP_IR_IRD/IRD080/table/tableViewLayout1/) IRD081 statistikas tabula

<sup>11</sup> Skatīt 1.tabulu 9.lpp

<sup>12</sup> [https://data.stat.gov.lv/pxweb/lv/OSP\\_PUB/START\\_POP\\_IR\\_IRD/IRD081](https://data.stat.gov.lv/pxweb/lv/OSP_PUB/START_POP_IR_IRD/IRD081) IRD081 statistikas tabula

<sup>13</sup> [https://smiltenesnovads.lv/wp-content/uploads/Ineteresu-izglitiba2023\\_novada-1.pdf](https://smiltenesnovads.lv/wp-content/uploads/Ineteresu-izglitiba2023_novada-1.pdf)

### **Iedzīvotāju blīvums<sup>14</sup>**

2015		2018		2020		2022		2023	
iedz.sk.	Blīvums	iedz.sk.	Blīvums	iedz.sk.	Blīvums	Iedz.sk.	Blīvums	Iedz.sk.	Blīvums
11832	14,5%	11277	13,8%	11206	13,7%	11045	13,5%	11027	13,5%

#### *4.tabula. Iedzīvotāju blīvums Abulas LP darbības teritorijā*

Abulas LP darbības teritorijas platība ir 817,7 km<sup>2</sup>. Iedzīvotāju blīvums 2015.g 14,5 %, bet 2023.gadā tas ir 13,5%. Tas liecina par iedzīvotāju skaita mazināšanos. Iedzīvotāju skaits uz 1 km<sup>2</sup> vidēji Abulas LP darbības teritorijā ir 13,5 iedzīvotāji. Vismazākais iedzīvotāju skaits uz 1 km<sup>2</sup> ir Launkalnes pagastā (4,7 iedzīvotāji/km<sup>2</sup>), bet vislielākais iedzīvotāju skaits un 1 km<sup>2</sup> ir Smiltēnē (707,2 iedzīvotāji/km<sup>2</sup>). Lauku teritorija ir mazapdzīvota teritorija.

### **Lauku teritorija<sup>15</sup>**

	2015	2020	2021	2022	2023
Abulas LP darbības teritorijā	11832	11206	11162	11045	11027
Smiltēnē	5416	5261	5252	5083	5092
lauku teritorijā <sup>16</sup>	6416	5945	5910	5962	5935

#### *5.tabula. Iedzīvotāju skaits pilsētā un lauku teritorijā Abulas LP darbības teritorijā*

Uz 2023.gada 1.janvāri Smiltēnes pilsētā ir 5092 iedzīvotāji. Lauku teritorija Abulas LP darbības teritorijā ir visu ietilpstošo pagastu teritorijas un tajās iedzīvotāju skaits uz 2023.gada 1.janvāri ir 5935 iedzīvotāji.

	Iedzīvotāju skaits			Samazinājums pret 2015.gadu	
	2015	2020	2023	skaits	%
lauku teritorijā	6416	5945	5935	481	7.5
Smiltēnē	5416	5261	5062	324	6.0
Abulas LP darbības teritorijā	11832	11206	11027	805	6,8

#### *6.tabula. Iedzīvotāju skaita samazināšanās tendence Abulas LP darbības teritorijā*

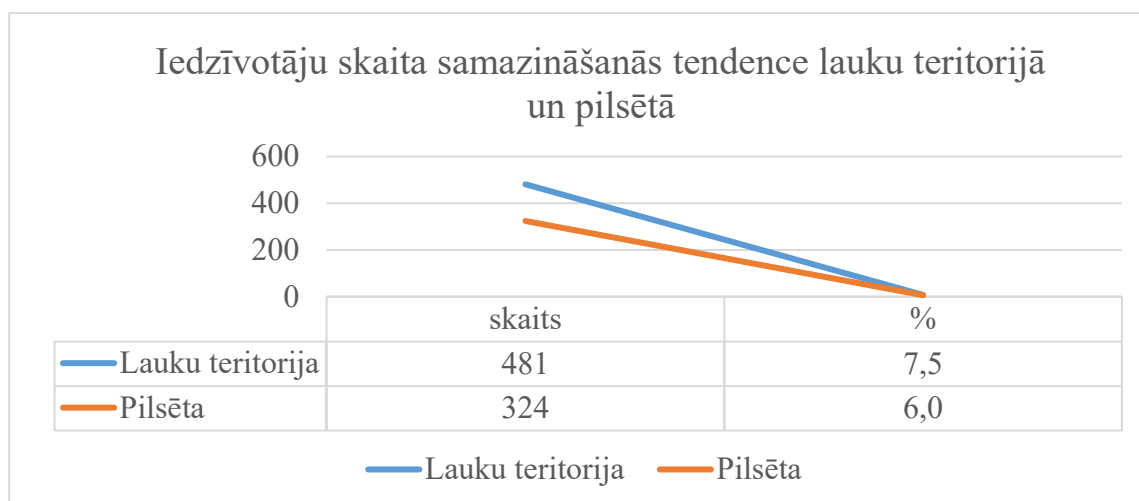
Iedzīvotāju skaita samazināšanās tendence Abulas LP darbības lauku teritorijā ir lielāka nekā iedzīvotāju skaita samazināšanās pilsētā Smiltēnē<sup>17</sup>. Dažādu dzīvei nepieciešamo pakalpojumu (izglītības, sabiedrībā balstītu sociālo pakalpojuma vai veselības jomā) koncentrēšanās pilsētā veicina iedzīvotāju aizplūšanu no laukiem.

<sup>14</sup> Iedzīvotāju skaitu skatīt 1.tabulā 9.lpp un Abulas LP darbības teritorijas platību skatīt 6.lpp

<sup>15</sup> [https://data.stat.gov.lv/pxweb/lv/OSP\\_PUB/START\\_POP\\_IR\\_IRS/IRS051](https://data.stat.gov.lv/pxweb/lv/OSP_PUB/START_POP_IR_IRS/IRS051), IRS051 statistikas tabula

<sup>16</sup> Atbilstoši atbalsta piešķiršanas reglamentējošiem normatīviem aktiem

<sup>17</sup> Skatīt 1.grafiku 11.lpp



1.grafīks Iedzīvotāju skaita samazināšanās tendence Abulas LP darbības teritorijas lauku teritorijā un pilsētā

### Uzņēmumu skaits<sup>18</sup>

	2015	2016	2017	2018	2019	2020	2021
Smiltenes novads	89	93	91	90	91	91	84

7.tabula. Ekonomiski aktīvo uzņēmumu skaits Smiltenes novadā<sup>19</sup>

Tirgus sektora ekonomiski aktīvi uzņēmumi uz 1000 iedzīvotājiem Smiltenes novadā 2021.g. ir 84 uzņēmumi, kas ir mazāk nekā 2015.gadā un periodā līdz 2021.gadam.

Smiltenes novads	2015	2016	2017	2018	2019	2020	2021
0–9 darbinieki	1064	1095	1044	1024	1029	1037	1434
10–19 darbinieki	27	25	26	28	29	19	34
20–49 darbinieki	18	19	23	22	19	24	30
50–249 darbinieki	16	14	14	13	13	12	17
250 un vairāk darbinieki	1	2	1	1	1	1	1

8.tabula. Tirgus sektora ekonomiski aktīvi uzņēmumi Smiltenes novadā sadalījumā pa uzņēmumu lieluma grupām pēc nodarbināto skaita<sup>20</sup>

Smiltenes novadā uzņēmumi ar darbinieku skaitu līdz 9 cilvēkiem 18 reizes pārsniedz uzņēmumu skaitu, kuros ir vairāk kā 10 darbinieki.

Uzņēmumu sadalījums	skaitis
Uzņēmumi kuri dibinājās līdz ar LEADER projekta īstenošanu	2
Uzņēmumi 1-5 gadi	9
Uzņēmumi 6-10 gadi	4
Uzņēmumi 11-20 gadi	5
Uzņēmumi vecāki par 20 gadiem	3

9.tabula. Abulas LP darbības teritorijas LEADER projektu īstenošanu 2016.-2022.g. sadalījums pa uzņēmumu darbības gadiem<sup>21</sup>

<sup>18</sup> Dati pieejami par Smiltene novadu

<sup>19</sup> [https://data.stat.gov.lv/pxweb/lv/OSP\\_PUB/START\\_ENT\\_UZ\\_UZS/UZS041/table/tableViewLayout1/](https://data.stat.gov.lv/pxweb/lv/OSP_PUB/START_ENT_UZ_UZS/UZS041/table/tableViewLayout1/), UZS041 statistikas tabula

<sup>20</sup> [https://data.stat.gov.lv/pxweb/lv/OSP\\_PUB/START\\_ENT\\_UZ\\_UZS/UZS030/](https://data.stat.gov.lv/pxweb/lv/OSP_PUB/START_ENT_UZ_UZS/UZS030/), UZS030 statistikas tabula

<sup>21</sup> <http://www.abulas.lv/lv/projekti/db2020>

Abulas LP darbības teritorijā 2015. – 2022.g periodā parādās tendence gūt atbalstu esošiem uzņēmumiem, kuru darbība nav vecāka par 5 gadiem.

	Atbalsts uzņēmējdarbībai EUR 2015.- 2022.g
Smiltēnē	168987.36
lauku teritorija	364825.78
kopā	533813.14

9.tabula. Abulas LP darbības teritorijā apgūtais ELFLA fonda finansējums 2015. – 2022.g periodā

Lauku teritorijā ir apgūts lielāks ELFLA fonda finansējums uzņēmējdarbības atbalstam, nekā pilsētas teritorijā. Abulas LP jāturpina lauku uzņēmēju atbalstīšana, jo laukos uzņēmējiem ir daudz vairāk jāiegulda projekta īstenošanā dēļ uzņēmējdarbībai piemērotu telpu sakārtošanas, pretēji uzņēmējiem pilsētā, kur viņi visbiežāk uzsāk uzņēmējdarbību jau savai uzņēmējdarbības jomai atbilstoši sakārtotās telpās. Infrastruktūras (piebraucamais ceļš, stāvlaukums, ūdens, kanalizācija tml.) uzturēšana lauku teritorijā uzņēmējiem ir finansiāli dārgāka nekā uzņēmējiem pilsētā.

### **Būtiskākās nozares<sup>22</sup>**

Nozīmīgākās tautsaimniecības nozares ir lauksaimniecība un mežsaimniecība. Pārstrādes jomā – kokapstrāde, piena rūpniecība un pakalpojumu sfēra. Pakalpojumu sniegšanas jomā - tūrisms.

### **Bezdarba līmenis<sup>23</sup>**

	2017	2018	2019	2020	2021	2022
Reģistrētais bezdarba līmenis Smiltēnes novadā	4,5	3,2	3,3	3,9	4,2	3,9

9.tabula. Bezdarba līmeņa dinamika – 2015-2020.gada Smiltēnes novadā<sup>24</sup>

Bezdarba līmenis uz 2023.gada 31.martu ir 3,7%, kas ir zemāks par vidējo Vidzemes reģionā - 4,4% un Latvijā - 4,5%.

### **Kultūrvide<sup>25</sup>**

Kultūras iestāžu tīklu veido Tautas lietišķās mākslas studija “Smiltene”, Smiltēnes novada Kultūras centrs un 6 tautas nami. Bibliotēku tīklu veido Smiltēnes novada bibliotēka un 8 bibliotēkas lauku teritorijā. Abulas LP darbības teritorijā ir Smiltēnes novada muzejs Mēru muižā, kurā notiek dažādi tematiskie un izglītojošie pasākumi. Smiltēnes novadā kultūras institūciju pārraudzībā 2022. gadā darbojās 41 amatiermākslas kolektīvs, kuri 2015.-2022.g periodā 39 Abulas LP LEADER projektos iegādājās tērpus savām aktivitātēm<sup>26</sup>.

<sup>22</sup> [https://smiltenesnovads.lv/wp-content/uploads/SNP\\_PP\\_2023\\_Smiltenes\\_novads-1.pdf](https://smiltenesnovads.lv/wp-content/uploads/SNP_PP_2023_Smiltenes_novads-1.pdf) 12.lpp

<sup>23</sup> Dati par Smiltēnes novadu

<sup>24</sup> <https://www.nva.gov.lv/lv>

<sup>25</sup> <https://smiltenesnovads.lv/kultura/>

<sup>26</sup> <http://www.abulas.lv/lv/projekti/db2020>

### **NVO sektora darbība<sup>27</sup>**

Abulas LP darbības teritorijā kopā reģistrētas aktīvas 83 sabiedriskās organizācijas, biedrības un nodibinājumi. Par īpaši aktīvām sabiedriskajām organizācijām, kuras īsteno dažādas aktivitātes teritorijā, var uzskatīt aptuveni 27, kuras ir īstenojušas LEADER projektus 2015-2022.g. Sabiedrisko organizāciju darbības jomas - sports, kultūra aktivitātes, aktīvās atpūtas organizēšana, mūzizglītības pasākumu organizēšana, dažādu iedzīvotāju aktivitāšu veicināšana, sociālie pakalpojumi, reliģijas un teritorijas attīstība.

NVO pēc darbības jomām	skaits
Darbība sociālajā jomā	1
Teritorijas iedzīvotāju biedrības	9
Mednieku biedrības	4
Sporta biedrības	8
Kultūras kolektīvu biedrības	4

*10.tabula. Abulas LP darbības LEADER projektu īstenojami NVO sektorā<sup>28</sup>*

### **Izglītība**

Saistībā ar iedzīvotāju skaita samazināšanos, notiek izglītojamo skaita samazināšanās. 2023.gada aprīlī tiek apstiprināta Smiltenes novada pašvaldības Izglītības nozares attīstības stratēģija 2023. – 2028. g.<sup>29</sup>, kura paredz skolu optimizāciju. Veidojas situācija, ka Abulas LP darbības teritorijā plānots likvidēt 2-3 skolas, kuru telpās nākotnē varētu būt iespēja darboties vietējām kopienām. Mūzizglītības jautājumu koordināciju un pārvaldību veic Smiltenes novada Izglītības pārvalde, kas apkopo informāciju par pieejamām izglītības iestādēm sadarbībā ar Pieaugušo izglītības kompetenču centru Smiltenes tehnikumā, nevalstiskām organizācijām un bibliotēkām, muzeju un kultūras un tautas namiem, organizējot izglītojošas lekcijas, seminārus un ekskursijas, meistarklases un radošās darbnīcas, pieredzes apmaiņas pasākumus.

### **Kopienas**

Pēc Abulas LP organizētajām tikšanās reizēm ar teritoriju iedzīvotājiem ir redzama tendence, ka atsevišķos ciemos (Palsmane, Variņi, Bilska, Launkalne) veidojas aktīvas kopienas, kuras gatavas pašas veidot savu teritoriju pievilcīgu, sakoptu, pieejamu. Nākotnē varētu veidoties **viedo ciemu koncepts**, lai vecinātu novada vizuālo identitāti un sekmētu novada atpazīstamību un iedzīvotāju piederības sajūtu savam ciema, kā arī sabiedrības iesaisti un kopienu stiprināšanu uz vietām. Viedais ciems – kopiena lauku apvidū, kas īsteno vietējās iniciatīvas, lai rastu praktiskus risinājumus ekonomikas, sociālās un vides vajadzību nodrošināšanai, maksimāli izmantojot jaunas iespējas un digitālās tehnoloģijas.

<sup>27</sup> <https://www.ur.gov.lv/lv/meklesanas-rezultati/?search=Biedr%C4%ABba+Smiltenes+novads%C4%81>

<sup>28</sup> <http://www.abulas.lv/lv/projekti/db2020>

<sup>29</sup> [https://smiltenesnovads.lv/wp-content/uploads/Izglitibas\\_strategija\\_2023\\_2028-1.pdf](https://smiltenesnovads.lv/wp-content/uploads/Izglitibas_strategija_2023_2028-1.pdf)

### **Iekļaujoša sabiedrība**

Abulas LP darbības teritorijā 2015. - 2022.g. periodā ir īstenoti dažādi publiskās ārtelpas projekti<sup>30</sup>, kas būtiski uzlabojuši infrastruktūras daudzveidību un pieejamību **cilvēkiem ar invaliditāti un ģimenēm ar bērniem**. Kā būtiskākos var minēt Bilskā<sup>31</sup> (aktīvās atpūtas taka ap Bilskas ezeru, Mēru muižas verandas atjaunošana), Palsmanē<sup>32</sup> (labiekārtota teritorija pie pamatskolas, disku golfa laukuma izveide), Launkalnē<sup>33</sup> (aktīvā laukuma izveide, āra terases-nojumes izbūve).

Abulas LP darbības teritorijā biedrība “Smiltenes jauniešu dome” aktivitātes **bērniem un jauniešiem** organizē Smiltēnē. Bērnu un jauniešu interešu izglītības centrs Smiltēnē bērniem un jauniešiem piedāvā dalību dažādās ar amatiermākslu saistītās aktivitātes. Savukārt, lauku teritorijā aktivitātes bērniem un jauniešiem organizē skolas<sup>34</sup>. Abulas LP ir svarīgi piedāvāt iespēju bērnu un jauniešu organizācijām organizēt lauku teritorijas bērniem un jauniešiem dažādas aktivitātes, dodot iespēju viņiem iegūt dzīvei nepieciešamās prasmes, zināšanas un kompetences dažādu apmācību veidā ārpus obligātā mācību procesa.

**Senioru** atbalstam rīkoti dažādi tradicionāli pasākumi, organizēti kolektīvu sadraudzības pasākumi, radošās darbnīcas, senioru balles, ekskursijas, sporta svētki, koncerti, utt. Aktīvi ir senioru amatiermākslas kolektīvi, kuru iniciatīvas tiek bieži atbalstītas (Smiltenes pilsētas Kultūras centra senioru koris “Mežābele”, Smiltenes pagasta senioru deju grupa “Smiltesele”, Brantu pagasta senioru deju grupa “Vējiem līdz”).

### **Sabiedrības līdzdalība un pilsoniskās aktivitātes**

Teritorijas attīstībā svarīga ir sabiedrības līdzdalība un tās pilsoniskās aktivitātes. Abulas LP darbības teritorijā sabiedrība ir aktīva stratēģijas sagatavošanā un īstenošanā. Vairāk kā 160 cilvēki visā Abulas LP darbības teritorijā iesaistījās Abulas lauku partnerības SVVA stratēģijas 2023. – 2027.g. izstrādē. Lēmumu pieņemšanā iesaistās 12 personas un projektu vērtēšanā 7 personas. Abulas LP darbības teritorijā sāk veidoties iedzīvotāju padomes, iedzīvotāji lēnām iesaistās sabiedrības līdzdalības aktivitātēs. Lai aktivizētu iedzīvotājus, Abulas LP organizē dažādas tikšanās, pieredzes apmaiņas un aptaujās par dažādiem aktuāliem jautājumiem.

### **Sports**

Teritorijā pieejama sporta infrastruktūra, kas dod iespēju organizēt vietēja, nacionāla un starptautiska līmeņa pasākumus – sacensības un čempionātus. Populārākie **tautas sporta pasākumi** ir kompleksi sporta pasākumi, kuru programmā ir vairāki sporta veidi un aktivitātes, piemēram, Smiltenes novada sporta svētki. Lielāko daļu aktivitāšu un pasākumu pieaugušo vai tautas sporta jomā organizē biedrības un klubi.

<sup>30</sup> <http://www.abulas.lv/lv/projekti/db2020>

<sup>31</sup> <http://www.abulas.lv/lv/projekti/db2020/28-leader-projektu-datu-baze-2015-2020/bilskas-pagasts>

<sup>32</sup> <http://www.abulas.lv/lv/projekti/db2020/27-leader-projektu-datu-baze-2015-2020/palsmanes-pagasts>

<sup>33</sup> <http://www.abulas.lv/lv/projekti/db2020/24-leader-projektu-datu-baze-2015-2020/launkalnes-pagasts>

<sup>34</sup> [https://smiltenesnovads.lv/wp-content/uploads/Ineteresu-izglitiba2023\\_novada-1.pdf](https://smiltenesnovads.lv/wp-content/uploads/Ineteresu-izglitiba2023_novada-1.pdf)

Teritorijā ir izveidota **aktīvās atpūtas infrastruktūra** pilsētā un pagastos – skeitparks, āra trenāžieri un bērnu rotaļu laukumi, pieejami sporta objekti: Smiltenes sporta halle, daudzfunkcionālais sporta centrs “Teperis”, Smiltenes vidusskolas sporta komplekss, Bērnu un jaunatnes sporta skolas zāle, Smiltenes tehnikuma sporta zāle, BMX sporta komplekss Silvā, sporta kompleksi pamatskolās, volejbola laukumi, hokeja laukumi u.c.

## SECINĀJUMI

1. Iedzīvotāju skaits Abulas LP darbības teritorijā turpina pakāpeniski mazināties. Iedzīvotāju skaita samazināšanās tendence lauku teritorijā ir straujāka, nekā pilsētā. Tas saistīts ar iedzīvotāju pārvietošanos uz pilsētu, jo sadzīvei nepieciešamie pakalpojumi un izglītības iestādes ir koncentrētas Smiltenē.
2. Abulas LP būtu svarīgi piedāvāt atbalstu lauku teritorijas bērniem un jauniešiem, dodot iespēju iegūt dzīvei nepieciešamās prasmes, zināšanas un kompetences iegūt no daudzveidīgām apmācībām ārpus obligātā mācību procesa.
3. Lauku teritorijā īstenot atbalsta pasākumu “Lauku biļete” uzņēmējdarbības uzsākšanai un pasākumu “Jauniešu iniciatīva” jaunu cilvēku ieinteresētībai dzīvot un strādāt laukos.
4. Lai mazinātu iedzīvotāju aizplūšanu no laukiem, svarīgi būtu piedāvāt iespēju uzlabot savu dzīves kvalitāti, veicinātu uzņēmējdarbību un dažādu pakalpojumu pieejamību un daudzveidošanos tieši lauku teritorijā.
5. Veicināt jaunu uzņēmumu radīšanu, saimnieciskās darbības uzsākšanu, esošās uzņēmējdarbības attīstīšanu pakalpojumu sniegšanas, ražošanas vai sociālās uzņēmējdarbības jomās. Veicināt inovatīvu risinājumu ieviešanu, kooperāciju un labvēlīgu darba apstākļu nodrošināšanu uzņēmējdarbībā.
6. Pilsētā uzņēmējiem ir lielāka iespēja nomāt vai iegādāties uzņēmējdarbībai atbilstošas telpas ar sakārtotu infrastruktūru, nekā tas ir uzņēmējiem laukos. Pašvaldība pēc degradēto teritoriju sakārtošanas pilsētā piedāvā nomā telpas uzņēmējiem uzņēmējdarbības attīstīšanai.
7. Kultūras iestādes, t.sk. bibliotēkas, muzejs, kultūras un tautas nami, ir svarīgi sabiedriskās dzīves centri, kuros darbojas amatiermākslas kolektīvi, regulāri tiek organizēti dažādi pasākumi, nodrošinot pilnvērtīgu kultūras dzīvi un aktivitātes novada iedzīvotājiem.
8. Iedzīvotāju darbošanās amatierkolektīvos dod iespēju socializēties dažāda vecuma un interešu iedzīvotājiem, tādējādi aktīvi iesaistoties sabiedriskajās aktivitātēs un veidojot piederību Smiltenes novadam.
9. Novērota tendence, ka iedzīvotāji aktivizējas tikai projektu konkursu laikā, dibinot jaunas biedrības, tādēļ prioritāri atbalstīt tās biedrības, kuras nepatrukti darbojas iedzīvotāju labā un kurām jau ir zināma pieredze projektu īstenošanā un nepārtrauktā aktivitāšu nodrošināšanā iedzīvotājiem.
10. Pagastu un apdzīvoto vietu iedzīvotāji un viedokļu līderi norāda uz nomales efekta riskiem, tādēļ būtiski sekmēt Abulas LP darbības teritorijas līdzsvarotu attīstību, veicinot

investīcijas pamatpakalpojumos lauku teritorijā - izglītības, sabiedrībā balstīta sociālā pakalpojuma vai veselības jomā.

11. Turpināt uzturēt sporta infrastruktūru, veicināt tās uzlabošanu, atjaunošanu. Smiltenes novadam ir atpazīstamas tradīcijas riteņbraukšanā, autosportā, futbolā, orientēšanās sportā, vieglatlētikā, notiek vietēja un starptautiska mēroga sacensības.
12. Teritorijā ir pieejama visu līmeņu izglītības iespējas, tai skaitā, mūzizglītībā.
13. Lai sekmētu sociāli iekļaujošas sabiedrības attīstību, jāturpina sniegt atbalstu dažādām mērķa grupām – ģimenēm ar bērniem, jauniešiem, senioriem, cilvēkiem ar invaliditāti.
14. Viedo ciemu kustības attīstībā nākotnē varētu veidoties viedo ciemu koncepts atsevišķos ciemos. Esošo tradīciju saglabāšana ciemos un jaunu izkopšana veicinātu dzīves vides daudzveidību, tradicionālo pasākumu attīstību un integrēšanu uzņēmējdarbības attīstībā.

### **1.1.3. Vietējās rīcības grupas darbības teritorijas pamatojums**

Abulas LP darbības teritorija ir nemainīga kopš tās dibināšanas. Neskatoties uz vairākām teritoriālajām reformām, Abulas LP darbības teritorija ir palikusi kompakta, Smiltenes novadam piederīga. Biedrības darbības teritorijā dzīvojošie iedzīvotāji sevi asociē kā Smiltenes novada iedzīvotājus, kas dzīvo vienotā administratīvā teritorijā, kur pastāv vienotas un stabilas ekonomiskās, funkcionālās, fiziskās un vēsturiskās saites jau ilgā laika posmā.

#### **Ekonomiskās saites**

1. Kopīga resursu pieejamība lauksaimniecības nozarē sekmē pārstrādes un tūrisma jomas attīstību. Mežsaimniecības nozarē sekmē dažādu veidu kokapstrādes uzņēmumu veidošanos visā teritorijā.
2. Uzņēmumi vairāk koncentrēti Smiltēnē, Launkalnē, Silvā, taču arī lauku teritorijā ir uzņēmumi, kas veiksmīgi darbojas pārstrādes un lauku tūrisma jomā, tas nerada problēmas darbaspēka teritorijas robežās.
3. Dabas objektu veiksmīga integrēšana tūrisma jomas attīstībā un aktīvās atpūtas pasākumu organizēšanā veicina vienotu tūrisma un atpūtas piedāvājumu Abulas LP darbības teritorijā, kas veiksmīgi iekļaujas visā Smiltenes novada teritorijā.

#### **Funkcionālās saites**

1. Kultūras un sporta aktivitātes ir pieejami visos pagastos, līdz ar to iedzīvotājiem ir iespēja darboties pēc savām interesēm neatkarīgi no teritoriālā iedalījuma.
2. Medicīna, sociālie pakalpojumi, valsts iestādes, pasts – visi šie pakalpojumi tiek sniegti novada centrā Smiltēnē, tikai ļoti neliela daļa šo pakalpojumu ir pieejama pagastos, tādos kā Palsmane, Blome.
3. Mājražotājiem un amatniekiem iespēja tirgoties visā teritorijā, arī pagastu un ciemu teritorijās, it īpaši pavasara un rudens gadatirgos.
4. Sporta infrastruktūras pieejamība teritorijā ir ļoti atšķirīga, vairāk koncentrēta Smiltēnē.

#### **Fiziskās saites**

1. Visus Abulas LP darbības teritorijas pagastu centrus ar Smiltenes pilsētu savieno labi sazarots autoceļu tīkls, kas sekmē labu teritorijas apdzīvoto vietu sasniegšanu.
2. Abulas LP darbības teritorija ir kompakta, vienas pašvaldības teritorijā.

## **Vēsturiskās saites**

1. Teritorija Vidzemes plānošanas reģionā, ciešas vēsturiskās un ekonomiskās saiknes ar tuvējo Valmieru, Cēsīm un Gulbeni.
2. Teritorijai ir pieredze vietējās stratēģijas īstenošanā kopš 2009. gada.

Abulas LP darbības teritorija atbilst 2022.g. 16.augusta MK Noteikumu Nr.509 „Valsts un Eiropas Savienības atbalsta piešķiršanas kārtība sabiedrības virzītas vietējās attīstības stratēģiju 2023.–2027. gadam sagatavošanai un īstenošanai” noteiktajām prasībām - biedrības teritorijā dzīvo vairāk nekā 10000 iedzīvotāju. Ņemot vērā šo prasību, Abulas LP turpina darboties esošajā teritorijā.

## **1.2. Partnerības principa nodrošināšana**

### **Teritoriālā pārstāvniecība**

Biedrībā uz 2023.gada 1.janvāri ir 28 biedri<sup>35</sup>, kuri pārklāj visu darbības teritoriju. Augstākā lēmējinstītūcija ir biedru Kopsapulce, kuras darbību regulē biedrības Statūti. Biedrības lēmējinstītūcija ir Pārstāvju sapulce no 12 locekļiem, kuru darbību regulē Nolikums<sup>36</sup>.

### **Mērķa grupu pārstāvniecība**

Abulas LP biedru pārstāvniecība ir 68% nevalstiskās organizācijas, 7% pašvaldības un valsts iestādes, 14 % uzņēmēji un 11% privātpersonas.

### **Pārstāvniecības lēmējinstītūcija<sup>37</sup>:**

#### **Lauksaimnieku pārstāvniecība**

Abulas LP Pārstāvju sapulcē uzņēmēju intereses pārstāv 2 uzņēmēji – z/s “Vecvindas” un SIA Amberfarm (l/s produktu pārstrāde), kas sastāda 17% pārstāvniecības. Uzņēmēju prioritāte ir savas uzņēmējdarbības nodrošināšana, tāpēc viņu iesaistīšanās Abulas LP aktivitātēs ir ierobežota.

#### **Jauniešu pārstāvniecība**

Jauniešu intereses Abulas LP pārstāv jaunieši līdz 25 gadu vecumam kā privātpersona. Abulas LP darbības teritorijā nav izteikta līdera jauniešu aktivizēšanai iesaistei projektu īstenošanā.

#### **Sieviešu pārstāvniecība**

Lauku sieviešu interešu pārstāve ir deleģēta no Sieviešu biedrības “Spēkavots”.

#### **NVO**

Bez lauku sieviešu interešu pārstāves no nevalstiskā sektora, Abulas LP Pārstāvju sapulcē vēl ir 2 biedrību pārstāvji un kopā NVO pārstāvniecība sastāda 25%. NVO sektors ir galvenais LEADER projektu īstenošanas teritorijā. Lielākā daļa NVO darbojas visu lauku iedzīvotāju labā, pilsonisko, sociālo un izglītojošo jautājumu risināšanā.

**Privātpersonas** Bez jauniešu interešu pārstāves Abulas LP Pārstāvju sapulcē vēl ir 3 privātpersonas un kopā privātpersonas sastāda 33% pārstāvniecības, kuri pamatā ir darba ņēmēji vai pensionāri. Līdz ar to viņi nodrošina teritoriālo pārstāvniecību par teritorijas iedzīvotājiem.

<sup>35</sup> <http://www.abulas.lv/lv/biedriba/biedri>

<sup>36</sup> Biedrības „Abulas lauku partnerība” NOLIKUMS par lēmējinstītūcijas, izpildinstītūcijas un projektu Vērtēšanas komisijas funkcijām, pienākumiem un atbildību īstenojot SVVA Stratēģiju 2023.-2027.gadā

<sup>37</sup> Atbilstoši MK not. 509 no 16.08.22. p.5.3.

### Vietējās varas pārstāvniecība

Abulas LP darbības teritorija ir viena novada ietvaros. Tās lēmēj institūcijā ir 3 valsts un pašvaldības pārstāvji (no pagastu pārvaldēm un Smiltenes tehnikuma) (**25% pārstāvniecība**). Pagastu pārvalžu pārstāvjiem ir skaidrs redzējums par vajadzību prioritātēm lauku teritorijās. **SECINĀJUMS.** Abulas LP Pārstāvju sapulce ir izveidota atbilstoši regulas<sup>38</sup> [2021/1060](https://eur-lex.europa.eu/legal-content/LV/TXT/?uri=CELEX:32021R1060) 31. panta 2. punkta "b" apakšpunktam. Lēmēj institūcijas tiesības, pienākumi un atbildība ir noteikta Abulas LP Nolikumā.

---

<sup>38</sup> <https://eur-lex.europa.eu/legal-content/LV/TXT/?uri=CELEX:32021R1060>

### 1.3. Teritorijas stipro un vājo pušu, iespēju un draudu izvērtējums

1.	STIPRĀS PUSES	Ko tas nozīmē?	Secinājumi – kas jā dara, lai izmantotu stiprās puses?
1.1.	Labi attīstīta uzņēmējdarbība visā teritorijā, tai skaitā lauksaimniecībā, mežsaimniecībā un tūrismā.	Kopīgu resursu izmantošana rada labvēlīgu uzņēmējdarbības vidi, kas nodarbina pietiekami lielu iedzīvotāju skaitu un veicina ekonomisko aktivitāti visā Abulas LP darbības teritorijā.	Risinājumi labvēlīgas dzīves vides veidošanai uzņēmējiem lauku teritorijā, veicinot uzņēmējdarbības attīstību laukos
1.2.	Publisko ārtelpu pieejamība.	Pilsētā un ciemos pieejamo ārtelpu veidošana, atjaunošana, uzturēšana un popularizēšana.	Paredzēt šo objektu ilgtspējīgu izmantošanu, kā arī jaunu vietu radīšanu iedzīvotāju aktivitāšu dažādošanai, veicinot teritorijas iedzīvotājus piedalīties Abulas LP darbības teritorijas sakārtošanā, kas vērsta uz dzīves vides (tai skaitā dabas un kultūras mantojuma) saglabāšanu, it īpaši lauku teritorijā. Īpašas, konkrētas vajadzības virzīt kā teritorijas stratēģiskos projektus.
1.3.	Labs ceļu savienojums novada centram ar lauku teritorijām.	Blīvs autoceļu tīkls, kas nodrošina sasniedzamību un apdzīvotu vietu attīstību.	Motivēt jaunus cilvēkus nodarboties ar savu uzņēmējdarbību, izvēloties lauku teritoriju gan kā dzīves vietu, gan kā vietu dažādu pakalpojumu pieejamībai.
1.4.	Plašs tūrisma apskates objektu skaits.	Tūrisma pakalpojumu sniedzēju daudzveidīgs piedāvājums iedzīvotājiem.	Atbalsts iniciatīvām, kuras var nodrošināt tūrisma aktivitātes visās sezonās, veicinot kultūrvēsturiskās vides saglabāšanu un vietējās identitātes saglabāšanu un popularizēšanu.
1.5.	Daudz sabiedriski aktīvu organizāciju, kuras organizē aktivitātes iedzīvotājiem visā teritorijā.	Kopienas iniciatīvu atbalstīšana gan no iedzīvotāju, gan arī no pašvaldības puses.	Rast risinājumus sabiedriskajām organizācijām, kuras ir aktīvas savu teritoriju iedzīvotāju aktivizēšanā sporta, kultūras, mākslas vai sociālajā jomā. Veicināt kopīgi īstenotu ideju atbalstīšanu, veidojot savu ciemu viedu.

1.6.	Efektīva ES un citu fondu piesaiste dzīves kvalitātes uzlabošanai.	Dažādo fondu projektu īstenošana Abulas LP darbības teritorijā, daudzveidojot iedzīvotāju aktivitātes un teritorijas labiekārtošanu.	Atbalsts iniciatīvu īstenošanai, kuriem ir pieredze un zināšanas projektu īstenošanā. Organizēt tīklošanās aktivitātes, kurās šie zinošie cilvēki varētu dalīties ar zināšanām un iedvesmotu tos, kuri vēl nav īstenojuši projektus.
<b>2.</b>	<b>VĀJĀS PUSES</b>	<b>Ko tas nozīmē?</b>	<b>Secinājumi – kas jādara, lai novērstu vājo pušu elementu ietekmi?</b>
2.1.	Iedzīvotāju skaita samazināšanās.	Izglītotu cilvēkresursu aizplūšana no teritorijas, arī jauniešu aizplūšana no teritorijas.	Lai mazinātu iedzīvotāju aizplūšanu no lauku teritorijas, veicināt interesi par atbalsta iespējām uzņēmējdarbībā. Pakalpojumu pieejamību tuvāk savai dzīvesvietai laukos veicināt ar atbalsta iespējām uzņēmējdarbībai izglītības, sociālā un veselības jomā. Sakārtot dzīves vidi laukos.
2.2.	Nepietiekams darbs ar jauniešiem	Jauniešu organizācijas vāja iesaiste LEADER projektu īstenošanā	Atbalsts pasākumiem, kurā jaunieši gūtu nepieciešamās prasmes, zināšanas un kompetences neformālās izglītības ceļā. Atbalstāmās apmācību jomas - izglītības, sociālā, veselības, sporta, kultūras vai mākslas joma. Pieredzes apmaiņa sadarbības projektos.
2.3.	Uzņēmēju, it īpaši mājražotāju maza interese par ES fondu atbalstu iespējām	Iepriekšējā plānošanas periodā uzņēmējdarbības attīstībai, kurā bija iespēja gūt atbalstu pārstrādei, tika īstenots samērā neliels skaits projektu.	Turpināt organizēt apmācības, pieredzes apmaiņas braucienus un labās prakses piemēru popularizēšanu, lai pieaugtu uzņēmēju interese par dažādu atbalstu iespējām ražošanas uzsākšanai vai attīstīšanai.
2.4.	Iedzīvotāji vāji iesaistās uzņēmējdarbības uzsākšanā.	Brīvā laika nodarbībās apgūto prasmju neintegrēšana uzņēmējdarbības uzsākšanai.	Dažādu apmācību organizēšana, pieredzes apmaiņa un labo piemēru popularizēšana, jaunu zināšanu apgūšana, sadarbības veicināšana – aktivitātes uzņēmējdarbības uzsācējiem.

2.5.	Kvalificēta darbaspēka trūkums.	Uzņēmējiem ir samērā grūti atrast atbilstošas kvalifikācijas darbiniekus.	Veicināt interesi uzņēmumiem par iespējām apmācīt nepieciešamās kvalifikācijas darbiniekus.
2.6.	Samērā maz telpu mazās uzņēmējdarbības uzsākšanai.	Kopstrādes telpu trūkums.	Iespējas veidot nomas telpas uzņēmējdarbības uzsākšanai vai veikšanai, kā arī atbalsts kopstrādes telpu veidošanai attālināto darbu veicējiem.
2.7.	Dzīvei nepieciešamo pamatpakalpojumu pieejamība pilsētā	Skolu, ārstu prakšu, pasta pakalpojumu pieejamība tikai Smiltēnē, to mazināšanās lauku teritorijā.	Atbalstīt uzņēmējdarbību izglītības, sociālā un veselības jomā, lai veicinātu pamatpakalpojumu daudzveidošanos un pieejamību lauku teritorijā.
<b>3.</b>	<b>IESPĒJAS</b>	<b>Ko tas nozīmē?</b>	<b>Secinājumi - kas jādara, lai attīstītu iespējas?</b>
3.1.	Sabiedrības interese līdzdarboties kopienu attīstībā	Interese veidot kopienu centrus, viedā ciema iniciatīvas.	Veicināt iniciatīvu atbalstu kopienu centru, kopstrādes telpu veidošanai lauku teritorijās, atbalstīt viedā ciema iniciatīvas.
3.2.	Publiskās privātās partnerības veidošanās iespējas.	Sekmīgi īstenoti sadarbības projekti.	Veicināt sadarbības projektu īstenošanu, nosakot prioritāti vērtēšanā kopprojektiem gan uzņēmējdarbībā gan arī sabiedriskā labuma projektos.
3.3.	Iespējas uzsākt savu uzņēmējdarbību vai attīstīt to pašvaldības sakārtotā infrastruktūrā.	Pašvaldība plāno īstenot vairākus projektus degradēto teritoriju revitalizācijai un infrastruktūras sakārtošanai, kas veicinātu uzņēmējdarbības attīstīšanu.	Atbalstīt uzņēmēju projektus, kuri tiks īstenoti šādās sakārtotās uzņēmējdarbības vietās.
3.4.	Vietējo produktu un pakalpojumu popularizēšana.	Pieaug interese un pieprasījums pēc veselīgiem produktiem.	Atbalsts lauku saimniecībām, kuras veido tūrisma nozari savas ražotās produkcijas pārstrādei un noietam.
3.5.	Starppagastu un starpnovadu sadarbība sporta, kultūras un tūrisma jomā, nemateriālā kultūras mantojumam apzināšana, vākšana, popularizēšana.	Sporta svētki, novada svētki – tā ir tikai daļa no aktivitātēm novadā. Novads savu vārdu popularizē ar dažādu sporta veidu sacensību organizēšanu.	Iedzīvotājiem saistošu sporta un kultūras pasākumu organizēšana, jaunu tradīciju veidošana un seno tradīciju atjaunošana kultūras stiprināšanai.

3.6	Dabas objektu daudzveidība.	Jaunu tūrisma piedāvājumu veidošana	Jaunu integrētu tūrisma, kultūras, veselības un citu saistītu pakalpojumu un produktu piedāvājuma daudzveidošana.
<b>4.</b>	<b>DRAUDI</b>	<b>Ko tas nozīmē?</b>	<b>Secinājumi – kas jā dara, lai novērstu draudu ietekmi?</b>
4.1.	Globalizācijas izaicinājumi	Pandēmija, finanšu krīze, klimata pārmaiņas – faktori, kuru risināšana ir ilglaicīga.	Lauku teritorijās sakārtot dzīves vidi, uzņēmējdarbību un sadzīvei nepieciešamo pakalpojumu (veselības, sociālā un izglītības jomas) pieejamību tuvāk dzīves vietai.
4.2.	Izglītotu cilvēkresursu aizplūšana no Abulas LP darbības teritorijas, arī jauniešu aizplūšana no teritorijas.	Skolu likvidācija, uzņēmumu darbības pārtraukšana/apturēšana, lauku teritorijas iedzīvotāju skaita mazināšanās.	Mudināt jaunus cilvēkus uzsākt uzņēmējdarbību, sniedzot iespējas realizēt projektus, it īpaši, dibinot jaunus uzņēmumus.
4.3.	Sabiedrības novecošana.	Pieaug sabiedrībā balstītu sociālo pakalpojumu pieprasījums, kā arī pēc izglītības procesa nodrošināšanas cilvēka dzīves garumā ( mūžizglītības).	Sekmēt sabiedrībā balstītu pakalpojumu veidošanos. Veicināt iedzīvotāju interesi mūžizglītību - apgūt jaunas zināšanas, prasmes un iemaņas, lai mainītu savu kvalifikāciju atbilstoši darba tirgus prasībām vai savām vajadzībām un interesēm, lai veicinātu savu kā personības izaugsmi.
4.4.	Nemateriālās kultūras vērtību izžušana līdz ar paaudzes maiņu.	Vēsturiskās dokumentācijas izžušana.	Vēsturisko dokumentāciju digitalizācijas iespējas.
4.5.	Zināšanu trūkums par atjaunojamo energoresursu izmantošanu mājāsaimniecībās.	Informētības trūkums par alternatīvo enerģiju gūšanas veidiem.	Apmācību, seminārus, darbnīcas pieredzes apmaiņa, lai izglītotu iedzīvotājus par atjaunojamiem energoresursiem un to izmantošanas iespējām.
4.6.	Dabas resursu izmantošana	Dabas resursi nodrošina tūrismu, kas savukārt veicina teritorijas attīstību.	Veicināt dabas resursu ilgtspējīgu izmantošanu, saudzējot tos teritorijas labiekārtošanas aktivitātēs, kā arī iedzīvotāju informēšana par saudzīgu attieksmi pret dabas objektiem. Izzinošu dabas tūrisma maršrutu digitalizācija.

## **1.4. Teritorijas attīstības vajadzību identificēšana un potenciāla analīze**

Abulas LP jau 2022.gada sākumā uzsāka diskusiju ar teritorijas iedzīvotājiem par nepieciešamajām vajadzībām teritorijā, kuras praktiski īstenojot, iedzīvotāji paši uz vietas veicinātu lauku kopienu attīstību, veidotu labvēlīgu vidi dzīvošanai, uzņēmējdarbībai un lauku teritorijas attīstībai. Tas uzlabotu viņu sociālo situāciju laukos un panāktu lauku ekonomikas un kopienu līdzsvarotu teritoriālo attīstību. Ņemot vērā iedzīvotāju vēlmes, statistikas datus, SVID analīzi, kā arī analizējot dažādos datus teritorijas plānošanas dokumentos, kā būtiskākās teritorijas attīstības vajadzības apkopotas 2 mērķos:

### **1. mērķis (M1) - Vietējas ekonomikas stiprināšana**

#### **1. Ekonomiskā attīstība**

Abulas LP stratēģijas ietvaros ir nepieciešams piedāvāt atbalstu jaunu uzņēmumu radīšanai un saimnieciskās darbības uzsākšanai, kā arī esošās uzņēmējdarbības attīstībai, vēršot prioritāti uz uzņēmumu attīstību lauku teritorijā, ražošanu, kā arī inovatīvu risinājumu ieviešanu un sadarbību.

#### **2. Investīcijas pamatpakalpojumos lauku teritorijā izglītības, sociālās palīdzības vai veselības jomā**

Abulas LP stratēģijas ietvaros piedāvāt atbalstu uzņēmējdarbībai, kura dažādotu iedzīvotājiem nepieciešamo pakalpojumu piedāvājumu izglītības, sociālā vai veselības jomās.

#### **3. Neienesīgās investīcijas kvalitatīvu darba apstākļu uzlabošanai un darbinieku produktivitātes kāpināšanai**

Abulas LP stratēģijas ietvaros nepieciešams piedāvāt atbalstu uzņēmējiem, lai tiktu sakārtota darba vide un darba apstākļi darbiniekiem. Ir atbalstāmas aktivitātes darbinieku apmācībām, iegūstot atbilstošas zināšanas savu darba pienākumu veikšanai.

#### **Atbilstošas Rīcības:**

1.1. Uzņēmējdarbības attīstība

1.2. Lauku biļete.

### **2. mērķis (M2) - Vietas attīstība kopienas spēcīnāšanai**

#### **1. Ilgtspējīga attīstība**

Abulas LP ir svarīgi atrast vajadzīgos priekšnosacījumus un instrumentus, kas veicinātu teritorijas iedzīvotājus piedalīties kultūrvēsturiskas vides saglabāšanā un teritorijas sakārtošanā, kas vērsti uz dzīves vides (tai skaitā dabas un kultūras mantojuma) un vietējās identitātes saglabāšanu, attīstīšanu un popularizēšanu, it īpaši lauku teritorijā.

## 2. Sociāla attīstība

Apdzīvotu vietu attīstības veicināšana ar sabiedrisko aktivitāšu dažādošanu, kopīgu aktivitāšu īstenošanu, kopstrādes telpu radīšanu, veidojot savu ciemu viedu.

## 3. Integrēta attīstība

Atbalstīt esošās NVO un neformālās iedzīvotāju grupas, kuras dos vietējiem iedzīvotājiem iespēju tikties, risināt sociālās, kultūras, saskarsmes aktivitātes, apmainīties ar zināšanām un pieredzi, tai skaitā teritorijas jauniešu iesaisti neformālajā izglītībā.

### Atbilstošas Rīcības:

- 2.1. Teritorijas labiekārtošana
- 2.2. Aktivitātes iedzīvotājiem
- 2.3. Jauniešu iniciatīva
- 2.4. Stratēģiskais projekts
- 2.6. Mūžizglītības aktivitātes

### 1.5. Starpteritoriālās un starpvalstu sadarbības vajadzību novērtējums

Abulas LP 2015. – 2022.g. periodā ir īstenojusi 3 starptautiskas sadarbības projektus. Starptautiskās sadarbības projekta “Place branding for rural development”<sup>39</sup> īstenošanas rezultātā Smiltenes novada pašvaldība izveidoja savu zīmolu “Smiltenes novadā sanāk”, kuru izmanto pašvaldība, NVO un uzņēmēji. Starptautiskās sadarbības projektā “OFF-GRID: renewable energy diy for rural development”<sup>40</sup> projektā iedzīvotājiem tika dota iespēja iepazīties ar dažādiem alternatīvās enerģijas iegūšanas veidiem un to izmantošanu mājāsaimniecībās. Projekta ietvaros izveidotā rokasgrāmata ir labs palīgs, lai izvēlētos atbilstošāko alternatīvās enerģijas iegūšanas veidu un ieteikumus kā to izveidot savā mājāsaimniecībā. Savukārt, starptautiskās sadarbības projektā “Handicraft festival - transnational cooperation project”<sup>41</sup> mākslinieki-amatieri un rokdarbnieces dalījās savā pieredzē un ieguva jaunas zināšanas gleznošanā un rokdarbu darināšanā no projekta partneriem.

Starpteritoriālajā sadarbībā tika īstenoti 2 projekti - "Mājražošanas jaunrade", kurā mājražotāji dalījās savā pieredzē un guva jaunas zināšanas savas ražošanas daudzveidošanai, un projektā “Zaļais velo ceļš – uzņēmēju aktivizēšanas iespēja” tika popularizēta zaļa velo ceļa kustība Latvijā un aktivizēti uzņēmēji, kuri var piedāvāt savus pakalpojumus vistuvāk zaļo velo ceļu tīklam.

Ņemot vērā iepriekšējā plānošanas perioda pieredzi starptautisku un starpteritoriālu projektu īstenošanā, svarīgi ir turpināt iesaistīt vietējos iedzīvotājus īstenojot kopīgus projektus **starpteritoriālai un starpvalstu sadarbībai**. Tas sekmētu Abulas LP darbības teritorijas iedzīvotāju pieredzes un prasmes mijiedarbību, kuras iegūtas no citu Latvijas VRG un ES VRG

<sup>39</sup> <http://www.abulas.lv/lv/aktualitates/jaunumi/394-zimols-novads-smiltene-leader-abulas-lauku-partneriba>

<sup>40</sup> <http://www.abulas.lv/lv/aktualitates/jaunumi/381-leader-offgrid-abula>

<sup>41</sup> <http://www.abulas.lv/lv/projekti/starptautiskie-projekti-publicitate-leader-maksla>

vietējiem iedzīvotājiem aktuālu problēmu risināšanai, kā arī jaunu un inovatīvu ideju apmaiņai un to īstenošanai savā teritorijā. Svarīgākās jomas būtu jaunas pieredzes iegūšanai viedu ciemu attīstībā, brīvā laika dažādošanai, apgūstot jaunas prasmes un iemaņas, jauniešu sadarbības veicināšana, it īpaši lauku teritorijā. Savukārt uzņēmējdarbībā, sadarbība veicinās pakalpojumu un piedāvājumu dažādošanu, īpaši tūrisma nozarē.

Atbalstāma sadarbība starp organizācijām un biedrībām Abulas LP darbības teritorijā uzņēmējdarbības attīstības veicināšanai un iedzīvotāju aktivitāšu dažādošanai.

## **Atbilstoša Rīcība M1 un M2:**

### **2.5.Starpvalstu un starpteritoriālā sadarbība**

#### **Horizontālie mērķi:**

Līdzās stratēģiskajiem mērķiem tiek izvirzīti horizontālie mērķi, kuri attiecināmi uz visām rīcībām, ņemot vērā to, ka caurvij un ietekmē izvirzītos mērķus.

#### **1. Vienlīdzīgas iespējas ikvienam.**

Mērķis vērsts, lai nodrošinātu, ka visiem projekta tiešajiem un netiešajiem dalībniekiem ir nodrošinātas vienlīdzīgas iespējas un tiek ievēroti principi – dzimumu līdztiesība, personu ar invaliditāti tiesības un iekļaušanās, nedriskriminācija vecuma dēļ, nediskriminācija etniskās piederības dēļ.

#### **2. Pieejamība.**

Mērķis vērsts, lai ikvienam sabiedrības loceklim būtu iespēja piekļūt informācijai, izmantojot informācijas un komunikāciju tehnoloģiju sniegtās iespējas, sekmēt projektu rezultātu popularizēšanas aktivitātes, lai izplatītu pieredzi un iedvesmotu potenciālos projektu īstenotājus.

#### **3. Sadarbība**

Mērķis vērsts, lai veicinātu sadarbību kopīgu projektu īstenošanā uzņēmējdarbībā, savukārt, teritorijas attīstībā - atbalstīt viedu ciemu ideju realizēšanu dzīvē. Iedzīvotāju kopīgi īstenotas aktivitātes kopprojektos veicinās lietderīgāku investīciju izmantošanu un pielietošanu. Sadarbības partneri vienas VRG teritorijā, sadarbība vairākām VRG Latvijā, Eiropā, ārpus Eiropas.

#### **4. Sociālā iekļaušanās<sup>42</sup>.**

Mērķis vērsts, lai veicinātu pieejamību zināšanu un prasmju paaugstināšanai visa mūža garumā (mūžizglītība) visiem Abulas LP teritorijas iedzīvotājiem, neatkarīgi no viņu sociālā, ekonomiskā, ģeogrāfiskā, kultūras, veselības un izglītības stāvokļa, veicinot sociālās iekļaušanās principu nodrošināšanu.

<sup>42</sup> Sociālā iekļaušana ir ikviena piekļuve izglītībai, veselības pakalpojumiem, darba iespējām, mājoklim, drošībai utt. sabiedrībā; neatkarīgi no viņu izcelsmes, reliģijas, etniskās piederības, seksuālās orientācijas, intelektuālās spējas, dzimuma, finansiālās situācijas, cita starpā.

## 2.Stratēģiskā daļa.

### 2.1. Vīzija un stratēģiskie mērķi, tostarp starpteritoriālās un starpvalstu sadarbības virzieni

#### Vīzija

##### **Ekonomiski un sociāli aktīva sabiedrība Abulas lauku partnerības lauku teritorijā.**

Ekonomiski aktīva sabiedrība – jaunas uzņēmējdarbības veidošana un esošās attīstīšana.

Sociāli aktīva sabiedrība – iedzīvotāji aktīvi iesaistās savas dzīves telpas veidošanā, veicina interešu kopu darbību.

Lauku teritorija – Abulas LP darbības teritorija, izņemot Smiltenes pilsētu, kurā ir vairāk nekā 5000 tūkstoši iedzīvotāju (5092).

#### **Stratēģiskie mērķi:**

- 1.mērķis (M1) - Vietējas ekonomikas stiprināšana
- 2.mērķis (M2) - Vietas attīstība kopienas spēcīnāšanai

#### 2.1.1. Starpteritoriālās un starpvalstu sadarbības virzieni

Abulas LP teritorijas vietējiem iedzīvotājiem ir svarīgi gūt jaunas pieredzes un prasmes Abulas LP darbības teritorijā, Latvijā, ES un ārpus ES sev aktuālu problēmu risināšanai, kā arī jaunu un inovatīvu ideju pārnesi un īstenošanu savā teritorijā. Sadarbības projekti dos savu ieguldījumu stratēģijas mērķu sasniegšanā. M1 sasniegšanai šie projekti dažādos uzņēmējdarbības veidus un plašinās produktu vai pakalpojumu noieta tirgu. Savukārt, M2 mērķu sasniegšanā tiks dažādotas sabiedriskās aktivitātes, t.sk. saturīga brīvā laika pavadīšana, mūžizglītība, viedo ciemu kustība.

#### **Starpteritoriālas sadarbības virzieni :**

1. Vienota tūrisma pakalpojumu veidošana Vidzemē (M1)
2. Vietējo produktu virzīšana tirgū (M1)
3. Aktīvo kopienu stiprināšana (M2)

#### **Starpvalstu sadarbības mērķi:**

1. Bērnu un jauniešu uzņēmības attīstība un veicināšana (M2)
2. Aktīvo ciemu kopienu attīstība un sadarbības veicināšana (M2)
3. Vienota tūrisma piedāvājuma veicināšana (M1)

Starpteritoriālās un starpvalstu sadarbības projektu īstenošanā ir svarīgi iesaistīt darbības teritorijā ietilpstošo novadu iedzīvotājus – bērnus un jauniešus, ģimenes ar bērniem, cilvēkus ar invaliditāti un seniorus.

### 2.1.2. Stratēģiskā projekta mērķi

Abulas LP Stratēģijas 2023.-2027. ietvaros tiek noteikti tādi projekti, kuru aktivitāšu kopums un radītais rezultāts veicina ilgtermiņa pozitīvas izmaiņas projekta īstenošanas vietas attīstībā, radot nozīmīgas izmaiņas un veidojot pozitīvu ietekmi uz ekonomiku un citiem vietas procesiem arī pēc projekta īstenošanas, un kuros tiek pausts projekta iesniedzēja stratēģiskais redzējums, kā šīs izmaiņas panākt, un iesniedzējs pārliecina par savām spējām to veikt un uzturēt ilgtermiņā.

#### **Vajadzība Nr.1 - Kalnamuižas siltumnīcu kompleksa sakārtošana.**

Kalnamuižas siltumnīcas komplekss atrodas Smiltenes pagasta Kalnamuižā. Jau vairāku gadu garumā šī teritorija netiek izmantota, jo komplekss ir sliktā stāvoklī, siltumnīcas nav funkcionālas, līdz ar to ir nepieciešams veikt sakārtošanas un labiekārtošanas darbus, kā arī atjaunot un pilnveidot šos objektus.

Kalnamuižas siltumnīcas komplekss ir ainaviskā vietā ar potenciālu to attīstīt, lai iedzīvotāji un Smiltenes novada viesi to varētu apmeklēt.

Kalnamuižas siltumnīcu kompleksa attīstībai paredzēts:

- Sakārtot un pilnveidot teritoriju Kalnamuižas siltumnīcu kompleksā;
- Veicināt kultūras un tūrisma apriņķi;
- Attīstīt radošu, tūrisma piesaistošu teritoriju un infrastruktūru;
- Izveidot Kopienas dārzu iniciatīvu ar sezonālu kultūrvides aktivizēšanu.

Lai attīstītu Kalnamuižas siltumnīcu kompleksa teritoriju, ir plānots sagatavot tehnisko dokumentāciju visai Kalnamuižas siltumnīcu kompleksa teritorijai, veikt labiekārtojuma darbus un platformas izveidi.

**Stratēģiskā projekta mērķis:** Kalnamuižas siltumnīcu kompleksa attīstība degradētas teritorijas sakopšanai un iedzīvotāju aktivitāšu daudzveidošanai.

## 2.2. Sasniedzamie mērķu rezultātu rādītāji

Nr. p. k.	Mērķis	Rezultātu rādītājs	Bāzes vērtība 2023.g	līdz 2025.g	līdz 2027.g	Datu avots, noteikšanas metode
1	<b>M1 - Vietējas ekonomikas stiprināšana</b>	1. Lauku apvidu izaugsme un darbvietas – radītas jaunas darbvietas, ko atbalsta ar KLP SP projektiem	0	4	6	Plānotās no jauna izveidotās darba vietas, dati no projektu pieteikumiem. VRG dati - plānotās darba vietas.
		t.sk. lauku teritorijā	0	2	4	
		2. Lauku ekonomikas attīstība – radīti/attīstīti lauku ekonomikas uzņēmumi, t.sk. bioekonomikas uzņēmumu skaits, kuri guvuši atbalstu ar KLP SP atbalstu	0	4	6	Atbalstu guvušo uzņēmumu, t.sk. saimnieciskās darbības veicēju skaits Abulas LP stratēģijas ietvarā. VRG dati – uzņēmumu skaits
		t.sk. izveidoti no jauna	0	2	3	No jauna izveidoto uzņēmumu skaits, t.sk. saimnieciskās darbības reģistrēšana, kuru attīstībai piesaistīts finansējums Abulas LP Stratēģijas ietvarā (projekta iesniedzējs – fiziska persona). VRG dati – fizisko personu iesniegtie projekti.
t.sk. izveidoti lauku teritorijā	0	2	3			

2	<b>M2 - Vietas attīstība kopienas spēcīnāšanai</b>	1. Sociālās iekļaušanas veicināšana - cilvēku skaits, kuri gūst labumu no atbalstītajiem sociālās iekļaušanas projektiem – dalībnieku skaits sociālās iekļaušanas projektu īstenotās aktivitātēs	0	50	100	Dalībnieku skaits projektos, kuros aktivitātes saistītas ar apmācībām, pieredzes gūšanu, zināšanu pārnesi. VRG dati, apkopoti no projektu īstenotājiem no R.2.2.; R.2.3.; R.2.5.*
		t.sk. lauku teritorijā	0	25	50	
		2. Eiropas lauku apgabalu saikne– pagastu cilvēku skaits, kas iegūs labāku piekļuvi pakalpojumiem un infrastruktūrai	0	1500	3000	Iedzīvotāju skaits pagastos, kuros īstenoti ar teritorijas labiekārtošanu saistīti projekti. Dati par iedzīvotāju skaitu no CSP uz 2025.g. un 2027.g. 1.janvāri.
		3. Lauku ekonomikas vieda pāreja - atbalstīto kopienu ar viedo ciemu iezīmēm iniciatīvas	0	1	2	Abulas LP darbības teritorijas kopienu skaits ar viedo ciemu iezīmēm, kuras iesaistās viedo ciemu kustībā. VRG dati – projektu skaits.

\*Rīcībās 2.2.; 2.3. un 2.5. dalībnieku skaits apmācību aktivitātēs.

### 2.3. Inovatīvo risinājumu identificēšana

Inovācija ir process, kurā jaunas zinātniskās, tehniskās, sociālās, kultūras vai citas jomas idejas, izstrādes un tehnoloģijas tiek īstenotas **tirgū pieprasītā un konkurētspējīgā produktā vai pakalpojumā**.<sup>43</sup>

- Produkta inovācija - ietver **jaunas** vai **ievērojami uzlabotas** preces vai pakalpojumus. Produkta inovācija nozīmē būtiskus uzlabojumus tehniskajā specifikācijā, dažādās komponentēs un materiālos, pastāvošajās programmatūrās, lietotājdraudzīgumu vai citas funkcionālās īpašības.
- Procesa inovācija. Procesa inovācija ietver jaunas vai ievērojami uzlabotas **ražošanas vai piegādes metodes**. Procesa inovācija nozīmē būtiskas izmaiņas **tehnoloģijās, iekārtās un/vai programmatūrā**. Uzlabots veids, kā piegādāt klientam.
- Mārketinga inovācija. Mārketinga inovācija ietver jaunas mārketinga metodes, t.sk. būtisku izmaiņu veikšanu ne tikai ražojumu dizainā vai iepakojumā, bet arī produktu izplatīšanā, produktu izvietojumā vai izmaiņas cenu politikā.
- Organizatoriskā inovācija. Organizatoriskā inovācija ietver jaunas organizatoriskas metodes **uzņēmuma uzņēmējdarbības praksē**, darba vietu organizāciju vai ārējās attiecības. Uzlaboti organizācijas iekšējie procesi.
- Sociālā inovācija – jaunas vai būtiski pilnveidotas iniciatīvas, kas **nodrošina sociālo, vides vai kultūras vērtību kopienai Abulas LP darbības teritorijā**. Virsmērķis ir labklājības līmeņa paaugstināšana šādās jomās - kultūra, sabiedrība, ekonomika, vide.

Abulas LP stratēģijas ietvaros sniegs papildus punktus projektu vērtēšanas procesā M1 un M2 ja tas būs **inovatīvs Abulas LP darbības teritorijā**.

Inovatīva projekta pazīmes **M1 Vietējas ekonomikas stiprināšana** (kritēriji) :

1. Inovatīvais produkts/pakalpojums risinās reālu vajadzību – pierāda ar statistiku, apliecinājumiem un/vai citiem dokumentiem.
2. Būs inovatīvs risinājums - apraksta pārākumu tuvākajām alternatīvām, pārākums par alternatīvo produktu/pakalpojumu.

Inovatīva projekta pazīmes **M2 Vietas attīstība kopienas spēcīnāšanai** (kritēriji):

1. Projektā īstenotā ideja kopumā (nevis tās atsevišķie elementi) ir unikāla Abulas LP darbības teritorijā – viss projekts kopumā rada jaunu vietu iedzīvotāju aktivitātēm vietā, kura līdz projekta īstenošanai nav bijusi izmantojama vai arī nav bijusi aktuāla iedzīvotājiem.

**Inovācija lauku teritorijā** tiek definēta kā **kaut kā jauna** (jaunas izmaiņas) **ieviešana** ekonomiskajā vai sociālajā dzīvē lauku apvidos, kas noteiktai teritorijai **piešķir jaunu**

---

<sup>43</sup> <https://innovation.lv/inovacija/>

**ekonomisko vai sociālo vērtību. Tātad - lauku teritorijā tiek ieviests jauns produkts, kas veido jaunu ekonomisko/ sociālo vērtību un tas būtiski stiprina lauku teritorijas pievilcību.**

Inovācija tiks noteikta vērtēšanas kritērijos, piešķirot atbilstošu punktu skaitu projektam, kurš atbildīs augstāk noteiktajiem vērtēšanas kritērijiem M1 un M2.

### 3.Rīcības plāns

#### 3.1.Rīcības plāns 2023.–2027. gadam KLP stratēģiskā plāna 2023.–2027. gadam intervencē "Darbību īstenošana saskaņā ar vietējās attīstības stratēģiju, tostarp sadarbības aktivitātes un to sagatavošana"

Nr.p. k.	Mērķis	KLP stratēģiskā plāna intervences aktivitāte	Maksimālā attiecināmo izmaksu summa vienam projektam (euro)	Atbalsta intensitāte (%) <sup>44</sup>	Īstenošanas kārtas (izsludināšanas princips)	Rīcību iznākuma rādītāji
1	M1 Vietējas ekonomikas stiprināšana	R.1.1.Uzņēmējdarbības attīstība	<p>100 000,00 EUR (infrastruktūras projektiem)</p> <p>50 000,00 EUR (pamatlīdzekļu iegāde)</p> <p>2000,00 EUR (ar sabiedriskām attiecībām saistītas izmaksas un darbinieku apmācības)</p>	<p><b>40% visiem projekti</b>            + <b>10%</b> projekts tiek īstenots lauku teritorijā+ <b>10%</b> projekta īstenošanas laikā dibina uzņēmumu Abulas LP darbības teritorijā            + <b>5%</b> attīsta tūrisma nozari paralēli ražotās produkcijas pārstrādei un noietam</p> <p><u>Atbilstoši MK noteikumiem:</u>            + <b>5%</b> investīcijām pamatpakalpojumos lauku teritorijā izglītības, sociālā vai veselības jomā            + <b>5 %</b> neienesīgām investīcijām kvalitatīvu darba apstākļu uzlabošanai</p>	3 kārtas	<p>Radīti 7 jauni vai uzlaboti esošie produkti un/vai pakalpojumi</p> <p>Atbalstīti 2 tūrisma nozares uzņēmumi</p> <p>Atbalstīti 2 uzņēmumi izglītības, sociālā vai veselības jomā.</p>

<sup>44</sup> Atbalsta intensitātes palielināšanas iespējas Abulas LP SVVA Stratēģijas 2023.-2027. g. sadaļā 3.1.2. "Kritēriju apraksts maksimālās atbalsta intensitātes noteikšanai" 41. – 42. lpp.

				un darbinieku produktivitātes kāpināšanai		
		R.1.2.Lauku biļete	Fiksētais maksājums līdz 15 000,00* EUR	<p><b>40% visiem projektiem</b>  <b>+ 20%</b> projekta iesniedzēja reģistrētā/deklarētā dzīves vieta Abulas LP darbības teritorijā vismaz 12 mēnešus pirms projekta iesniegšanas  <b>+5%</b> attīsta tūrisma nozari ražotās produkcijas pārstrādei un noietam</p> <p><u>Atbilstoši MK noteikumiem:</u>  <b>+ 5%</b> investīcijām pamatpakalpojumos lauku teritorijā izglītības, sociālā vai veselības jomā  <b>+ 5%</b> neienesīgām investīcijām kvalitatīvu darba apstākļu uzlabošanai un darbinieku produktivitātes kāpināšanai</p>	1 kārta	<p>Atbalstīti 4 uzņēmējdarbības uzsācēji.</p> <p>Atbalstīts 1 tūrisma nozares uzņēmums</p> <p>Atbalstīts 1 uzņēmums izglītības, sociālā vai veselības jomā.</p>
<p>* Maksimālā atbalsta summa var mainīties atbilstoši metodikai “Fiksētas summas maksājums ar budžeta projekta aprēķina metodi “Lauku biļete” un to piemērošana Kopējās lauksaimniecības politikas stratēģiskā plānā 2023.-2027.gadam”</p>						
		R.2.1. Teritorijas labiekārtošana	50 000,00 EUR	<b>70% visiem projektiem</b>	1 kārta	Izveidoti/labiekārtoti 4 publiskās infrastruktūras

2.	M2 Vietas attīstība kopienas spēcīnāšanai			+10 % projekts tiek īstenots lauku teritorijā +10 % projekta iecere ir aktuāla un sabiedriski apspriesta		objekti. Uzlabota dzīves vide 2 pagastos
		R.2.2. Aktivitātes iedzīvotājiem	20 000,00 EUR (iedzīvotāju aktivitāšu nodrošināšana)	<b>70% visiem projektiem</b> +10 % projekts tiek īstenots lauku teritorijā +10% projekta iecere ir aktuāla un sabiedriski apspriesta	2 kārtas	Atbalstītas 6 kopienu iniciatīvas
		R.2.3. Jauniešu iniciatīva	Fiksētais maksājums 6000,00** EUR	<b>100 % visiem projektiem</b>	1 kārtā	Atbalstītas 5 jauniešu iniciatīvas Atbalstītas 2 iniciatīvas jauniešu organizāciju sadarbībai
		R.2.4. Stratēģiskais projekts	100 000,00 EUR	<b>90 %</b>	1 kārtā	Labiekārtota 1 teritorija iedzīvotāju aktivitātēm
		R.2.5. Starpvalstu un starpterritoriālā sadarbība	60 000,00 EUR	<b>100%</b>		Atbalstītas 3 iniciatīvas kopienu sadarbībai

		R.2.6. Mūžizglītības aktivitātes	2000,00 EUR	<b>70% visiem projektiem</b> +10 % projekts tiek īstenots lauku teritorijā +10% projekta iecere ir aktuāla un sabiedriski apspriesta	1 kārtā	Noorganizētas 5 apmācības iedzīvotājiem
--	--	----------------------------------	-------------	--------------------------------------------------------------------------------------------------------------------------------------------	---------	-----------------------------------------

\*\* Maksimālā atbalsta summa var mainīties atbilstoši metodikai “Fiksētas summas maksājums “Jauniešu iniciatīva” un to piemērošana Kopējās lauksaimniecības politikas stratēģiskā plānā 2023.-2027.gadam”

### 3.1.1. Rīcību pamatojums

KLP stratēģiskā plāna 2023.–2027. gadam LA19. intervence "Darbību īstenošana saskaņā ar sabiedrības virzītas vietējās attīstības stratēģiju, tostarp sadarbības aktivitātes un to sagatavošana"

<b>Abulas LP SVVA Stratēģijas mērķis</b>	<b>M1 - Vietējas ekonomikas stiprināšana</b>
Atbilstošais intervences mērķis	Veicināt uzņēmējdarbības attīstību un konkurētspēju, jaunu produktu un pakalpojumu izveidi, atbalstot inovatīvas tehnoloģijas, jaunu darba vietu radīšana, veicināt produktīvāk un ilgtspējīgi izmantot vietējos resursus, kā arī celt darbinieku kvalifikāciju.
<b>Rīcības nosaukums</b>	<b>R.1.1. Uzņēmējdarbības attīstība</b>
Rīcības mērķis	Atbalstīt jaunu izņēmumu radīšanu un saimnieciskās darbības uzsākšanu, kā arī esošās uzņēmējdarbības attīstību, vēršot prioritāti uz uzņēmumu veidošanos un attīstību lauku teritorijā, veicinot inovatīvus risinājumus, kooperāciju un sadarbību.
Horizontālais mērķis	Vienlīdzīgas iespējas ikvienam Sadarbība
Atbalstāmās darbības	Jaunu produktu un pakalpojumu radīšana, esošo produktu un pakalpojumu attīstīšana un to realizēšana tirgū. Atpazīstamības tēla veidošana, kvalitatīvu darba apstākļu radīšana un darbinieku produktivitātes kāpināšana. Produkcijas realizēšanai paredzētas vides radīšana vai labiekārtošana, kā arī jaunu realizācijas veidu ieviešana un to atpazīstamības tēla veidošana. Atbalsta iespējas valsts pilsētā <sup>45</sup>
Iespējamie risinājumi	Nelauksaimnieciskā uzņēmējdarbība- ražošana un pakalpojumu sniegšana Lauksaimniecības produktu pārstrāde, produktu ražošana Veselības pakalpojumu nodrošināšana – ārstu prakses, zobārsti, rehabilitologi Tūrisms Sociālā uzņēmējdarbība, sabiedrībā balstītu pakalpojumu nodrošināšana Kvalitatīvu darba apstākļu radīšana darba vietās – dušas, labierīcības, atpūtas telpas, ugunsdrošība, darba aizsardzība, darba vides uzlabošana Tirdzniecības vietu izveide

<sup>45</sup> Atbilstoši atbalsta piešķiršanas reglamentējošiem normatīviem aktiem

	Darbinieku apmācības Privātie bērnudārzi, bērnu pieskatīšanas pakalpojumi, privātas skolas
Mērķgrupa	Esoši uzņēmumi vai saimnieciskās darbības veicēji ar apgrozījumu līdz 150 000,00 EUR noslēgtajā gadā, fiziskas personas, kuras plāno uzsākt saimniecisko darbību vai dibināt uzņēmumu.
Prioritātes	Jaunu uzņēmumu dibināšana, uzņēmumu veidošana vai attīstīšana lauku teritorijā, uzņēmumu darbības jomas - produktu ražošana, izglītība, sociālā vai veselības, darba apstākļu uzlabošana, darbinieku apmācības.
<b>Rīcības nosaukums</b>	<b>R.1.2. Lauku biļete</b>
Rīcības mērķis	Veicināt biznesa ideju īstenošanu un jaunu uzņēmumu dibināšanu.
Horizontālais mērķis	Vienlīdzīgas iespējas ikvienam.
Atbalstāmās darbības	Uzņēmējdarbības uzsākšana Latvijas lauku teritorijā produktu un pakalpojumu radīšanai.
Iespējamie risinājumi	Nelauksaimnieciskā uzņēmējdarbība- ražošana un pakalpojumu sniegšana Lauksaimniecības produktu pārstrāde, produktu ražošana Veselības pakalpojumu nodrošināšana – ārstu prakses, zobārsti, rehabilitologi Tūrisms
Mērķgrupa	Fiziskas personas, kuras plāno uzsākt saimniecisko darbību vai dibināt uzņēmumu, esošs uzņēmums, kurš nav vecāks par 18 mēnešiem.
Prioritāte	Darbības ilgums Abulas LP darbības teritorijā 12 mēneši, uzņēmumu darbības jomas - produktu ražošana, izglītība, sociālā vai veselības, darba apstākļu uzlabošana, darbinieku apmācības.
<b>Abulas LP SVVA Stratēģijas mērķis</b>	<b>M2 - Vietas attīstība kopienas spēcīnāšanai</b>
Atbilstošais intervences mērķis	Iedzīvotāju iesaiste vietējās teritorijas sakārtošanā, lai uzlabotu tās pieejamību, drošumspēju, sasniedzamību un ilgtspējīgu izmantošanu. Sabiedrisko aktivitāšu dažādošana, tostarp viedo ciemu, apmācību un interešu klubu, kultūras, vides aizsardzības, sporta un citu brīvā laika pavadīšanas veidu daudzveidošana. Veicināt vietas potenciālu un pievilcību ar tūrisma, kultūras un veselību saistītu pakalpojumu piedāvājumu daudzveidošanu.
<b>Rīcības nosaukums</b>	<b>R.2.1. Teritorijas labiekārtošana</b>
Rīcības mērķis	Veicināt kultūrvēsturiskas vides saglabāšanu un teritorijas sakārtošanu, kas vērsta uz dzīves vides (tai skaitā dabas un kultūras mantojuma) un vietējās identitātes saglabāšanu, attīstīšanu un popularizēšanu.
Horizontālais mērķis	Vienlīdzīgas iespējas ikvienam. Pieejamība. Sadarbība

Atbalstāmās darbības	Vietējās teritorijas, tostarp dabas un kultūras objektu, sakārtošana, lai uzlabotu pakalpojumu pieejamību, kvalitāti un sasniedzamību.
Iespējamie risinājumi	Vietējai kopienai nozīmīga kultūrmantojuma saglabāšana Videi un klimatam draudzīgas publiskās infrastruktūras izveide un sakārtošana Kultūras ārtelpas veidošana - āra skatuves, pulcēšanās vietas, lapenes Vides apskates objekti - dažādu tūrisma un izzinošu maršrutu izveide, skatu tornis, takas ar izziņas elementiem Rekreācijas zonas izveide Kolumbārija izveide kapsētā Drošības pasākumu nodrošināšana ciemā Objektu izgaismošana Publisko sanitāro mezglu izveide Sporta laukumu izveidošana, sakārtošana
Mērķgrupa	Visi Abulas LP darbības teritorijas iedzīvotāji, it īpaši ģimenes ar bērniem, cilvēki ar invaliditāti, bērni un jaunieši, seniori <sup>46</sup>
Prioritāte	Projektiem, kuri veicinās lauku teritorijas saglabāšanu un sakārtošanu un tiks īstenoti lauku teritorijā. Projektiem, kuru ieceres ir aktuālas un sabiedriski apspriestas.
<b>Rīcības nosaukums</b>	<b>R.2.2. Aktivitātes iedzīvotājiem</b>
Rīcības mērķis	Apdzīvotu vietu attīstība ar sabiedrisko aktivitāšu dažādošanu, kopīgu aktivitāšu īstenošanu, kopstrādes telpu radīšanu, veidojot savu ciemu viedu.
Horizontālais mērķis	Vienlīdzīgas iespējas ikvienam. Pieejamība. Sadarbība. Sociālā iekļaušanās
Atbalstāmās darbības	Sabiedrisko aktivitāšu, tostarp viedo ciemu, apmācību un interešu klubu, kultūras, vides aizsardzības, sporta un citu brīvā laika pavadīšanas veidu dažādošana.
Iespējamie risinājumi	Viedo ciemu attīstība Kopstrādes telpas (iekārtošana) Tradīciju saglabāšana, atjaunošana Sabiedriskās aktivitātes iedzīvotājiem

<sup>46</sup> MKN 11.01.2005. Nr.32 "Noteikumi par sociāli mazaizsargāto personu grupām, 2.p.

Mērķgrupa	Visi Abulas LP darbības teritorijas iedzīvotāji, it īpaši ģimenes ar bērniem, cilvēki ar invaliditāti, bērni un jaunieši, seniori.
Prioritāte	Projektiem, kuru aktivitātes tiks īstenotas lauku teritorijā. Projektiem, kuros iedzīvotāji plānotās aktivitātes organizēs kultūras, sporta, mākslas vai sociālā jomā. Projektiem, kuru ieceres ir aktuālas un sabiedriski apspriestas
<b>Rīcības nosaukums</b>	<b>R.2.3. Jauniešu iniciatīva</b>
Rīcības mērķis	Abulas LP darbības teritorijas jauniešu iesaiste neformālajā izglītībā.
Horizontālais mērķis	Vienlīdzīgas iespējas ikvienam. Pieejamība. Sociālā iekļaušanās
Atbalstāmās darbības	Jauniešiem nodrošināt iespēju iegūt dzīvei nepieciešamās prasmes, zināšanas un kompetences neformālās izglītības ceļā, kas ir īstenotas Latvijas lauku teritorijā saskaņā ar vietējās attīstības stratēģiju.
Iespējamie risinājumi	Tīklošanās un jaunas zināšanas starp pagastu jauniešiem Sadarbība starp VRG jauniešu organizācijām
Mērķgrupa	Bērni un jaunieši vecumā no 7 līdz 25 gadiem Abulas LP darbības teritorijā.
Prioritāte	Projektiem, kurus īsteno izglītības, sociālās palīdzības, veselības, sporta, kultūras vai mākslas jomā.
<b>Rīcības nosaukums</b>	<b>R.2.4. Stratēģiskais projekts</b>
Rīcības mērķis	Kalnamuižas siltumnīcu kompleksa attīstība degradētas teritorijas sakopšanai un iedzīvotāju aktivitāšu daudzveidošanai.
Horizontālais mērķis	Vienlīdzīgas iespējas ikvienam. Pieejamība. Sadarbība
Atbalstāmās darbības	Kalnamuižas siltumnīcas komplekss ir ainaviskā vietā ar potenciālu to attīstīt iedzīvotāju un Smiltenes novada viesu apmeklēšanai
Iespējamie risinājumi	Sakārtot un pilnveidot teritoriju Kalnamuižas siltumnīcu kompleksā Veicināt kultūras un tūrisma apriti Attīstīt radošu, tūrismam piesaistošu teritoriju un infrastruktūru Kopienas dārzu iniciatīva ar sezonālu kultūrvides aktivizēšanu
Mērķgrupa	Visi Abulas LP darbības teritorijas iedzīvotāji, it īpaši ģimenes ar bērniem, cilvēki ar invaliditāti, bērni un jaunieši, seniori.
Prioritāte	Projektiem, kurus īsteno lauku teritorijā.

<b>Rīcības nosaukums</b>	<b>R.2.5. Starpvalstu un starpteritoriālā sadarbība</b>
Rīcības mērķis	<b>Starpteritoriālas sadarbības virzieni</b> - Vienota tūrisma pakalpojumu veidošana Vidzemē, vietējo produktu virzīšana tirgū, un aktīvo kopienu stiprināšana. <b>Starpvalstu sadarbības virzieni</b> – Bērnu un jauniešu uzņēmības attīstība un veicināšana, aktīvo ciemu kopienu attīstība un sadarbības veicināšana un vienota tūrisma piedāvājuma veicināšana
Horizontālais mērķis	Vienlīdzīgas iespējas ikvienam. Pieejamība. Sadarbība Sociālā iekļaušanās
Atbalstāmās darbības	Sadarbības veicināšana ar partneriem Abulas LP darbības teritorijā, novadā, Latvijā, ES vai ārpus ES.
Iespējamie risinājumi	Aktīvo kopienu stiprināšana un viedo ciemu attīstība un sadarbība, tūrisma pakalpojumu daudzveidošana, vietējo produktu popularizēšana un virzīšana tirgū, bērnu un jauniešu aktivitāšu dažādošana.
Mērķgrupa	Visi Abulas LP darbības teritorijas iedzīvotāji, it īpaši ģimenes ar bērniem, cilvēki ar invaliditāti, bērni un jaunieši, seniori.
Prioritāte	Projektiem, kuri sekmēs veido ciemu izveidi un attīstību teritorijā.
<b>Rīcības nosaukums</b>	<b>R.2.6. Mūžizglītības aktivitātes</b>
Rīcības mērķis	NVO un neformālo iedzīvotāju grupu aktivizēšana, lai veicinātu vietējo iedzīvotāju tikšanās, lai kopīgi risinātu sociālās, kultūras, saskarsmes aktivitātes, apmainītos ar zināšanām un pieredzi.
Horizontālais mērķis	Vienlīdzīgas iespējas ikvienam. Sadarbība. Sociālā iekļaušanās
Atbalstāmās darbības	Sabiedrisko aktivitāšu, tostarp viedo ciemu, apmācību un interešu klubu aktivitātes.
Iespējamie risinājumi	Apmācību organizēšana (organizē biedrības) Nemateriālā kultūras mantojuma (paražas, spēles un mutvārdu izpausmes formas, zināšanas un prasmes) saglabāšana.
Mērķgrupa	Visi Abulas LP darbības teritorijas iedzīvotāji, it īpaši ģimenes ar bērniem, cilvēki ar invaliditāti, bērni un jaunieši, seniori.
Prioritāte	Projektiem, kuru aktivitātes tiks īstenotas lauku teritorijā. Projektiem, kuros iedzīvotāji plānotās aktivitātes organizēs kultūras, sporta, mākslas vai sociālā jomā. Projektiem, kuru ieceres ir aktuāla un sabiedriski apspriestas.

### 3.1.2. Kritēriju apraksts maksimālās atbalsta intensitātes noteikšanai

Kritērijs***	Vērtība	Rīcības, kurās piemēro atbalsta paaugstināšanas kritēriju	Pamatojums no Stratēģijas (atbilstošās sadaļa)	Skaidrojums
1. Projekts tiek īstenots lauku teritorijā	+10%	R.1.1.; R.2.1.; R.2.2. R.2.6.	1.1.2. Sociālekonomiskais apskats 1.3. Teritorijas stipro un vājo pušu, iespēju un draudu izvērtējums 1.4. Teritorijas attīstības vajadzību identificēšana un potenciāla analīze	Nosaka pēc projektu īstenošanas vietas no projektu pieteikuma
2. Projekta īstenošanas laikā dibina uzņēmumu Abulas LP darbības teritorijā	+10%	R.1.1.		Projekta iesniedzējs ir fiziska persona
3. Projekta īstenošanas laikā attīsta tūrisma nozari ražotās produkcijas pārstrādei un noietam	+5 %	R.1.1.; R.1.2.		Projekta īstenošanas laikā iegādājas iekārtas ražotās produkcijas pārstrādei un attīsta tūrisma nozari ražotās produkcijas noietam
4. Projekta iesniedzēja reģistrētā/deklarētā dzīves vieta Abulas LP darbības teritorijā vismaz 12 mēnešus pirms projekta iesniegšanas	+20%	R.1.2.		Projekta iesniedzēja reģistrētā/deklarētā dzīves vieta Abulas LP darbības teritorijā vismaz 12 mēnešus pirms projekta iesniegšanas
5. <u>Atbilstoši MK noteikumiem:</u> Investīcijām pamatpakalpojumos lauku teritorijā izglītības, sociālā vai veselības jomā	+ 5%	R.1.1.; R.1.2.		Atbilstoši atbalsta piešķiršanas reglamentējošiem normatīviem aktiem un norādītajām uzņēmuma darbības jomām VID
6. Neienesīgām investīcijām kvalitatīvu darba apstākļu uzlabošanai un darbinieku produktivitātes kāpināšanai	+5%	R.1.1.; R.1.2.		Atbilstoši atbalsta piešķiršanas reglamentējošiem normatīviem aktiem un projektā norādītajām iegādēm
7. Projekta iecere ir aktuāla un sabiedriski apspriesta	+10%	R.2.1. R.2.2. R.2.6.		Vismaz 12 mēneši pirms projekta iesniegšanas veikts balsojums pašvaldības līdzfinansējumu konkursos vai veikta publiskā apspriešana plānotajai projekta idejai

\*\*\* Atbalsta intensitātes pamata likme ir noteikta atbilstoši atbalsta piešķiršanas reglamentējošiem normatīviem aktiem. Atbalsta likme palielinās, izpildoties atbilstošajiem kritērijiem vai vairākiem kritērijiem **summējoties**.

### 3.2. Cita ārējā finansējuma nepieciešamība un piesaistīšanas novērtējums

Abulas LP aktīvi strādā pie visa veida vietējo iedzīvotāju aktivizēšanas. Iedzīvotāju tikšanās laikā ir nonākts pie secinājuma, ka ir nepieciešams piesaistīt papildus finansējumu dažādu aktivitāšu nodrošināšanai vietējiem iedzīvotājiem un uzņēmējiem.

Aktuālākās jomas, kurām būtu nepieciešams atbalsts no citu fondu finansējuma:

1. Vietējā produkta tirgus veicināšana;
2. Viedu ciemu izveide;
3. Sadarbība Eiropas līmenī.

Lai īstenotu šīs idejas, stratēģijas īstenošanas laikā tiks meklētas finansēšanas iespējas no citiem ES fondiem.

#### **4. Sabiedrības virzītas vietējās attīstības stratēģijas īstenošana un novērtēšana, neietver projektu vērtēšanas kritērijus**

##### **4.1. Vietējās rīcības grupas informācijas tīklu veidošanas apraksts un sadarbības nodrošināšana ar dažādām tās darbības teritorijā esošajām organizācijām**

Vietējām rīcības grupām īpaša uzmanība jāpievērš sabiedrības aktivizēšanai un kapacitātes veidošanai ar nolūku veicināt informācijas apmaiņu starp iesaistītajām un ieinteresētajām personām, vietējās sabiedrības iesaisti un sadarbību vietējās attīstības procesiem nozīmīgu jautājumu risināšanā, pieredzes apmaiņu, nepieciešamo zināšanu iegūšanu un citus resursus, veiksmīgai vietējās attīstības stratēģijas īstenošanai, tāpat arī sniegt atbalstu potenciālajiem atbalsta saņēmējiem projektu ideju radīšanā, projektu izstrādāšanā un projektu iesniegumu sagatavošanā.

Abulas LP savā darbības teritorijā darbojas kā teritorijas attīstības procesu aktivizētājs un ieviesējs. Sekmīgas Stratēģijas īstenošanai ir izveidots sadarbības tīkls, ar kura palīdzību notiek sazināšanās ar teritorijas iedzīvotājiem, uzņēmējiem un citiem interesentiem.

Papildus informēšanai, konsultēšanai un sadarbības uzturēšanai projektu vērtēšanas, īstenošanas un uzraudzības laikā, Abulas LP īsteno arī citus aktivizēšanas pasākumus, kā piemēram:

- veido aktīvu sadarbību ar citām organizācijām, interešu grupām, institūcijām, kuras iesaistītas Abulas LP darbības teritorijas attīstībā;
- aktīva jaunu sadarbību veidošanai Abulas LP darbības teritorijā un Smiltenes novadā;
- organizē pasākumus, kuros satiekas dažādas Abulas LP teritorijas interešu grupas, lai kopīgā dialogā attīstītu teritorijas attīstībai nepieciešamos risinājumus un sadarbotos to īstenošanai;
- īsteno pieredzes apmaiņu ar citām organizācijām Abulas LP teritorijā, Latvijā, kā arī starptautiskās savas un citu Abulas LP darbības teritorijas attīstībā ieinteresētu un aktīvu dalībnieku kapacitātes celšanai;
- organizē apmācības un citus pasākumus, lai sekmētu teritorijas attīstībai un Stratēģijas mērķu sasniegšanai nepieciešamo zināšanu pieejamību un prasmju veidošanos;
- identificē aktīvos iedzīvotājus, motivē un atbalsta tos vietējās kopienas veidošanā un aktivizēšanā;
- atbalsta vietējās kopienas, palīdzot tām veidot sadarbību ar citām kopienām; īstenojot kopprojektus;
- īsteno iniciatīvas, kas stiprina kopienas, pilsonisko sabiedrību, rosina vērtību pārskatīšanu un rosina citas pārmaiņas Abulas LP darbības teritorijā, kas ļauj sekmīgāk sasniegt SVVA stratēģijas mērķus;
- apzina un veicina jaunu un inovatīvu risinājumu attīstību 1.4. sadaļā identificētajām teritorijas attīstības vajadzībām un potenciāla izmantošanai;
- atpazīt sinerģijas un tālākās attīstības iespējas starp dažādiem projektu īstenotājiem un veicināt to sadarbību, lai to projektu rezultāti radītu lielāku un ilgtspējīgāku ietekmi uz teritoriju;

Tas viss veicinās Stratēģijas īstenošanu, kā arī sniegs atbalstu potenciālajiem atbalsta saņēmējiem projektu ideju radīšanā, projektu izstrādāšanā un projektu iesniegumu sagatavošanā.

Abulas LP regulāri informē iedzīvotājus par savām aktualitātēm, aktualizējot esošo informāciju un ieviejojot jaunu informāciju biedrības mājas lapā [www.abulas.lv](http://www.abulas.lv) un sociālo tīklu platformā [www.facebook.com](https://www.facebook.com). Turpinās sadarbība ar vietējo laikrakstu „Ziemeļlatvija” un tās portālu [www.ziemeļlatvija.lv](http://www.ziemeļlatvija.lv)

Ar iestādēm, organizācijām, uzņēmējiem saziņa notiek e-pastā, kuri tiek iegūti no Abulas LP organizēto pasākumu dalībnieku sarakstiem un projektu pieteikumu iesniedzējiem. Abulas LP ir atvērta organizācija jauniem biedriem.

#### 4.2. Papildinātības nodrošināšana ar ES kohēzijas politikas programmu 2021.–2027.g. un ES Atveseļošanās un noturības mehānisma plānu

SVVA stratēģijas mērķis	SVVA stratēģijas atbilstošā rīcība	Papildinošais SAM ES kohēzijas politikas programmā 2021. – 2027.g.
M1 Vietējas ekonomikas stiprināšana	R.1.1. Uzņēmējdarbības attīstība	4.1.1.SAM “Nodrošināt vienlīdzīgu piekļuvi veselības aprūpei un stiprināt veselības sistēmu, tostarp primārās veselības aprūpes noturību, un sekmēt pāreju no aprūpes iestādē uz ģimenē un kopienā balstītu aprūpi” 4.1.1.3. “Primārās veselības aprūpes lomas stiprināšana, attīstot infrastruktūru”
		4.3.5.SAM "Uzlabot vienlīdzīgu un savlaicīgu piekļuvi kvalitatīviem, ilgtspējīgiem un izmaksu ziņā pieejamiem pakalpojumiem; pilnveidot sociālās aizsardzības sistēmas, tostarp veicināt sociālās aizsardzības pieejamību; uzlabot ilgtermiņa aprūpes pakalpojumu pieejamību, efektivitāti un izturētspēju" 4.3.5.1.pasākums “Sabiedrībā balstītu sociālo pakalpojumu pieejamības palielināšana DI turpinājums”
		4.3.6. SAM “Veicināt nabadzības vai sociālās atstumtības riskam pakļauto cilvēku, tostarp vistrūcīgāko un bērnu, sociālo integrāciju” pasākums. 4.3.6.6. pasākums „Bērnu pieskatīšanas pakalpojumi”
		5.1.1. SAM “Vietējās teritorijas integrētās sociālās, ekonomiskās un vides attīstības un kultūras mantojuma, tūrisma un drošības veicināšana pilsētu funkcionālajās teritorijās” 5.1.1.1. pasākums “Infrastruktūra uzņēmējdarbības atbalstam” 6.1.1.3.pasākumu “Atbalsts uzņēmējdarbībai nepieciešamās publiskās infrastruktūras attīstībai, veicinot pāreju uz klimatneitrālu ekonomiku”
	R.1.2.Lauku biļete	1.2.3. SAM "Veicināt ilgtspējīgu izaugsmi, konkurētspēju un darba vietu radīšanu MVU, tostarp ar produktīvām investīcijām” 1.2.3.3. pasākums “Starta, izaugsmes aizdevumi”

M2 Vietas attīstība kopienas spēcīnāšanai	R.2.1. Teritorijas labiekārtošana	5.1.1. SAM “Vietējās teritorijas integrētās sociālās, ekonomiskās un vides attīstības un kultūras mantojuma, tūrisma un drošības veicināšana pilsētu funkcionālajās teritorijās” 5.1.1.3. pasākums “Publiskās ārtelpas attīstība”
	R.2.2. Aktivitātes iedzīvotājiem	4.2.4.SAM Veicināt mūžizglītību, jo īpaši piedāvājot elastīgas prasmju pilnveides un pārkvalifikācijas iespējas visiem, ņemot vērā uzņēmējdarbības un digitālās prasmes, labāk prognozējot pārmaiņas un vajadzību pēc jaunām prasmēm, pamatojoties uz darba tirgus vajadzībām, atvieglojot karjeras maiņu un sekmējot profesionālo mobilitāti. 4.2.4.3. pasākums Digitālo prasmju pilnveide.
		5.1.1. SAM “Vietējās teritorijas integrētās sociālās, ekonomiskās un vides attīstības un kultūras mantojuma, tūrisma un drošības veicināšana pilsētu funkcionālajās teritorijās” 5.1.1.4. pasākums “Viedās pašvaldības”

SVVA stratēģijas mērķis	SVVA stratēģijas atbilstošā rīcība	Papildinošais no ES Atveseļošanās un noturības mehānisma plānu
M2 Vietas attīstība kopienas spēcīnāšanai	R.2.2. Aktivitātes iedzīvotājiem	3.1. reformu un investīciju virziena „Reģionālā politika” 3.1.2. reformas „Sociālo un nodarbinātības pakalpojumu pieejamība minimālo ienākumu reformas atbalstam” 3.1.2.1.i. investīcijas „Publisko pakalpojumu un nodarbinātības pieejamības veicināšanas pasākumi cilvēkiem ar funkcionāliem traucējumiem” tiek īstenots projekts “Smiltenes pašvaldību ēku vides pieejamības nodrošināšanas pasākumi”

### 4.3. Projektu vērtēšanas kritēriju noteikšanas principi un kārtība, tostarp interešu konflikta novēršana

Ar projekta vērtēšanas kritēriju noteikšanas principiem tiek noteiktas vispārīgas prasības, kas tiks ievērotas, izstrādājot projektu pieteikumu vērtēšanas kritērijus. Abulas LP vērtēšanas kritērijos tiks ievēroti šādi principi:

- atbilstības princips - vērtēšanas kritēriji vērtē, lai projektu pieteikumos plānotās aktivitātes un mērķi sniedz tiešu ieguldījumu SVVA stratēģijas rīcību un mērķu sasniegšanā;
- vienlīdzības princips - izstrādātie vērtēšanas kritēriji nav diskriminējoši un ir vienlīdzīgi attiecībā pret visiem, kas var pretendēt uz atbalstu;
- ilgtspējas princips - vērtēšanas kritēriji veicina projekta rezultātu saglabāšanu, izmantošanu un attīstību turpmāk;
- papildinātības princips prasa izvēlēties tādas kritērijus, kur projekti uzrāda saikni ar citām iestrādēm, kas jau īstenotas (iesniedzējs ir jau veicis investīcijas) vai arī tiek īstenotas blakus teritorijā (nepieciešamība veidot teritoriāli saistītas investīcijas, lai palielinātu sociālo vai ekonomisko efektu);
- efektivitātes princips - kritēriji vērtēs paredzēto projekta mērķu, aktivitāšu un plānoto ieguldījumu sabalansētību;
- inovācijas princips - kritēriji vērtēs projektos paredzēto iniciatīvu un aktivitāšu novitāti VRG teritorijā;
- prioritāšu princips paredz, ka vērtēšanas kritērijos tiks vērtēts, vai projektu pieteikumos tiks sekmētas iniciatīvas, kas SVVA stratēģijā ir noteiktas kā īpaši atbalstāmas;
- atklātības princips - kritēriji un to vērtējums būs atklāts un pieejams projektu iesniedzējiem, vērtēšanas process tiks nodrošināts caurspīdīgs.
- taisnīguma princips - pret visiem projektu iesniedzējiem tiks ievēroti vienādi vērtēšanas kritēriji un principi, nepieļaujot interešu konflikta riskus.

Projektu vērtēšanas komisijas darbu veic, balstoties uz atbilstošajiem MK noteikumiem un Biedrības „Abulas lauku partnerība” NOLIKUMS par lēmēj institūcijas, izpildinstitūcijas un projektu Vērtēšanas komisijas funkcijām, pienākumiem un atbildību īstenojot SVVA Stratēģiju 2023.-2027.gadā, kuru apstiprina Abulas LP Pārstāvju sapulce.

Visi projektu iesniegumi tiek izvērtēti pēc Stratēģijas rīcībām izstrādātajiem vērtēšanas kritērijiem.

Projektu vērtēšanas kritērijiem ir noteikts minimālais punktu skaits, kas projektam ir jāiegūst, lai tas būtu atbilstošs vietējās attīstības Stratēģijai. Minimālais punktu skaits ir samērīgs salīdzinājumā pret maksimālo punktu skaitu, ko projekts var iegūt atbilstoši projektu vērtēšanas kritērijiem.

**Projektu vērtēšanu nodrošina** Projektu vērtēšanas komisija, kura darbojas uz Nolikuma pamata un kuras sastāvu apstiprina biedrības Pārstāvju sapulce.

### **Interesešu konflikta novēršanas kārtība**

Abulas LP izstrādā nediskriminējošu un pārredzamu projektu atlases procedūru un vērtēšanas kritērijus, kas novērš interesešu konfliktus un nodrošina, ka neviena atsevišķa interesešu grupa nekontrolē projektu atlases lēmumus<sup>47</sup>.

Uzsākot pildīt valsts amatpersonas pienākumus Abulas LP SVAA Projektu daļas locekļi, paraksttiesīgā persona un persona, kura protokolē lēmēj institūcijas sēdes, aizpilda interesešu deklarāciju<sup>48</sup>.

Katrs SVVA Projektu daļas loceklis ir personīgi atbildīgs par tam uzticēto pienākumu veikšanu kvalitatīvi un izpildes termiņu ievērošanu.

Projektu vērtēšanas procesu sagatvo un organizē administratīvais vadītājs. Projektu vērtēšanas komisijas personālo sastāvu apstiprina ar Pārstāvju sapulces lēmumu. Vērtēšanas komisijas priekšsēdētāja pienākumus pilda otrs biedrības valdes loceklis. Interesešu konflikta gadījumā vērtēšanas komisijas vadītāja pienākumus pilda kāds no Vērtēšanas komisijas locekļiem, ko apstiprina ar Pārstāvju sapulces lēmumu.

Projektu vērtēšanas komisija tiek veidota tā, lai katru projektu izvērtētu 3 vērtētāji, kas neatrodas interesešu konfliktā ar vērtējamās rīcības kādu no projektiem. Interesešu konflikta gadījumos, kad nevar nodrošināt minimālo vērtētāju skaitu, biedrības valde tiesīga pieaicināt neatkarīgu projektu vērtētāju. Pirms katras projektu vērtēšanas projektu vērtētāji paraksta interesešu deklarāciju.

#### **4.4. SVVA stratēģijas īstenošanas uzraudzības un novērtēšanas procedūra**

Projektu īstenošanas saturisko uzraudzību un Stratēģijas īstenošanas virzību veic atbilstoši Regulas 2021/1060 33. panta 3. punkta "e" un "f" apakšpunktā noteiktajam. Abulas LP nodrošina projektu publicitāti un sniedz Abulas LP darbības teritorijas iedzīvotājiem informāciju par vietējās attīstības stratēģijas īstenošanu [www.abulas.lv](http://www.abulas.lv) Abulas LP nodrošina projektu īstenošanas uzraudzību ne mazāk kā vienu reizi katram projektam uzraudzības laikā līdz SVVA stratēģijas īstenošanai piešķirtā publiskā finansējuma izlietojumam.

Pastāvīgu stratēģijas īstenošanas uzraudzību Abulas LP veic regulāri:

- Regulāri apkopo datus par Stratēģijas un apstiprināto projektu īstenošanu,
- Novērtē plānoto aktivitāšu norisi un piešķirto līdzekļu izlietojumu,
- Novērtē Stratēģijas īstenošanas rezultātu efektivitāti,
- Regulāri analizē projektu kārtu gaitu un rezultātus,
- Apkopo informāciju par publicitātes pasākumu nodrošināšanu,
- Analizē aktivizēšanas pasākumu lietderību,
- Veic publicitātes pasākumu kopuma organizēšanu- mājas lapa, preses relīzes, bukleti,
- Veic radušos problēmu identificēšanu,

<sup>47</sup> Regulas 2021/1060 33.p

<sup>48</sup> Atbilstoši atbalsta piešķiršanas reglamentējošiem normatīviem aktiem

- Sagatavo priekšlikumu Stratēģijas grozījumiem.

Pastāvīgas stratēģijas uzraudzības mērķis ir sekot līdzi stratēģijas īstenošanas procesam, lai vajadzības gadījumā pilnveidotu vai mainītu īstenošanas darbības.

Par pastāvīgo uzraudzību un periodisko novērtēšanu atbildīgs ir administratīvais vadītājs - organizē Abulas LP darbu, sadala pienākumus, atbild par atskaišu sagatavošanu, informācijas izplatīšanu, aktivizēšanas pasākumu plānošanu un īstenošanu. Pārstāvju sapulce piedalās kā lēmējinstiucija, kas uzrauga procesu un sniedz ieteikumus Abulas LP darbības uzlabošanai.

Stratēģijas periodisku novērtēšanu Abulas LP veic ik gadu, sākot ar 2025.gadu, apkopojot SVVA stratēģijas sasniegtos rezultātus un iesniedzot tos Lauku atbalsta dienestā saskaņā ar normatīvo regulējumu. Stratēģijas periodiskās novērtēšanas mērķis ir apkopot un analizēt stratēģijas sasniedzamie mērķu rezultātu rādītājus un rīcību rādītājus.

Katru gadu no 2025. gada līdz 2. ceturkšņa beigām novērtē vietējās attīstības stratēģijā noteikto mērķu un sasniedzamo rezultātu, arī rīcības rezultātu, rādītāju izpildi un savu darbību iepriekšējā gadā, kā arī iesniedz Lauku atbalsta dienestā novērtējumu un publicē to vietējās rīcības grupas tīmekļvietnē.

Stratēģijas starpposma novērtējumu Abulas LP veiks 2025. gadā saskaņā ar normatīvo aktu prasībām un saņems papildu atbalstu SVVA stratēģijas īstenošanai (finansējuma piešķirums otram posmam).

Sagatavo starpposma novērtējumu par periodu no vietējās attīstības stratēģijas īstenošanas sākuma līdz MK noteikumu Nr.509 noteikumu 46. punktā<sup>49</sup> minēto nosacījumu pilnīgai izpildei, bet ne vēlāk kā līdz 2025. gada 31. decembrim, un novērtē vietējās attīstības stratēģijas rīcības iznākumu rādītāju izpildi, publiskā finansējuma izlietojumu un tā ietekmi uz mērķu un rezultātu sasniegšanu. Starpposma novērtējumu Lauku atbalsta dienestā iesniedz ne vēlāk kā līdz 2026. gada 1. februārim.

Stratēģijas sasniedzamie rādītāji un vērtēšanas kritēriji ir veidoti tā, lai veicinātu jaunu uzņēmumu skaita palielināšanos un esošo uzņēmumu attīstību, iedzīvotājiem pieejamo aktivitāšu un to īstenošanas vietu daudzveidošanu, it īpaši lauku teritorijā.

Informāciju, kas nepieciešama stratēģijas ieviešanas rādītāju uzraudzībai un apkopošanai, nodrošina administratīvais vadītājs, izmantojot projektu iesniegumos iekļauto informāciju, kā arī statistiku no publiskajiem reģistriem. Informācija projektu uzraudzības periodā tiks apkopota no projektu iesniedzēju sniegtās informācijas un sniegtās publicitātes par projekta rezultātu izmantošu iedzīvotājiem, atsevišķi uzskaitot tās lauku teritorijā.

---

<sup>49</sup> 46. Vietējā rīcības grupa, kurai piešķirts atbalsts vietējās attīstības stratēģijas īstenošanai, var saņemt papildu atbalstu, ja tā saskaņā ar šo noteikumu 45.4. apakšpunktā minētajā starpposma novērtējumā iegūto informāciju ir izpildījusi šādus nosacījumus:

46.1. ir sasniegusi vietējās attīstības stratēģijā noteiktos rīcības iznākuma rādītājus vismaz 75 procentu apmērā, ietverot apstiprinātajos projektos plānoto rīcības iznākuma rādītāju vērtības, vai ir pamatots iemesls, kādēļ rīcības iznākuma rādītāji nav izpildīti noteiktajā apjomā (attiecināms, ja rīcības iznākuma rādītāji izpildīti vismaz 55 procentu apmērā);

46.2. ir izlietoti vismaz 75 procenti no vietējās attīstības stratēģijas īstenošanai piešķirtā atbalsta, neietverot vietējās rīcības grupas darbības nodrošināšanai, vietējās attīstības stratēģijas iedzīvotāju pārvārdībai, uzraudzībai un novērtēšanai apstiprināto publisko finansējumu, – projekti ir apstiprināti vai pabeigti un ir sākti uzraudzība – vai ir pamatots iemesls, kādēļ vietējās attīstības stratēģijas īstenošanai piešķirtais atbalsts nav izlietots noteiktajā apmērā (attiecināms, ja vietējās attīstības stratēģijas īstenošanai piešķirtais atbalsts ir izlietots vismaz 55 procentu apmērā).

#### 4.5. Sabiedrības virzītas vietējās attīstības stratēģijas īstenošanas organizācija

Abulas LP Stratēģijas ieviešanā galvenās iesaistītās institūcijas ir Kopsapulce, Pārstāvju sapulce, Pārstāvju sapulces SVVA Projektu daļa, biedrības valde (tās sastāvā administratīvais vadītājs), projektu vērtēšanas komisija.

Biedrības augstākā lēmēj institūcija ir **Kopsapulce**, kura apstiprina biedrības lēmēj institūciju - **Pārstāvju sapulci** uz 4 gadiem un kuras darbību regulē Nolikums<sup>50</sup>.

**Pārstāvju sapulce** no sava vidus izveido **SVVA Projektu daļu**, kuras locekļiem ir amatpersonas statuss un atbildība. Biedrības SVAA Projektu daļa ir biedrības Pārstāvju sapulces ievēlētā lēmēj institūcija, kura Nolikumā un citos atbilstošajos normatīvajos aktos noteiktajā kārtībā **pieņem lēmumu par iesniegto projektu pieteikumu**, kuri ir iesniegti atklāta projektu iesniegumu konkursa veidā ELFLA intervences "Darbību īstenošana saskaņā ar sabiedrības virzītas vietējās attīstības stratēģiju, tostarp sadarbības aktivitātes un to sagatavošana" (intervences kods – LA19.) aktivitātēs "Vietējās ekonomikas stiprināšanas iniciatīvas" un "Kopienu spēcinošas un vietas attīstību sekmējošas iniciatīvas" (turpmāk – intervence), **atbilstību, neatbilstību vai noraidīšanu** "Abulas lauku partnerības sabiedrības virzītas vietējās attīstības stratēģijas 2023. - 2027.gadam" ietvaros.

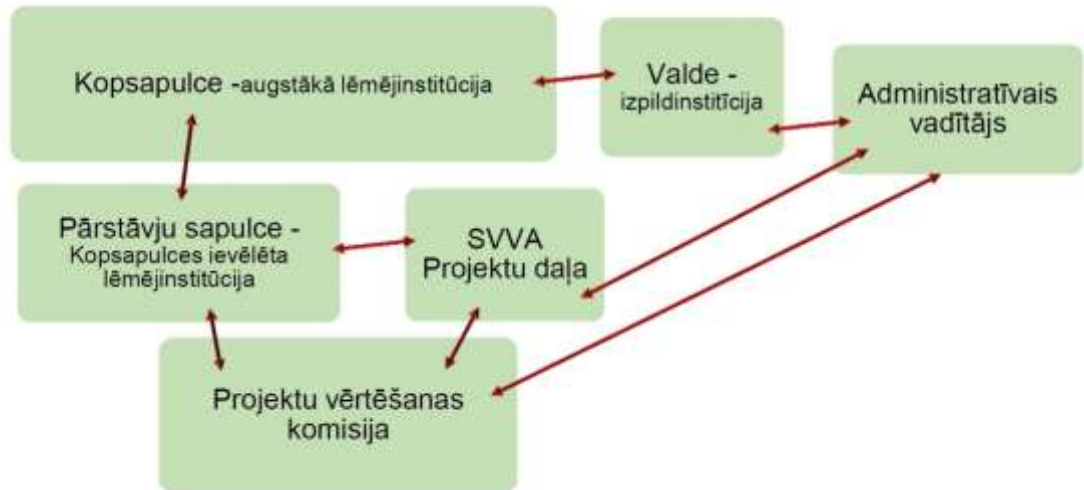
**Biedrības valde un administratīvais vadītājs** nodrošina projektu konkursu norisi, semināru un apmācību organizēšanu, iedzīvotāju aktivizēšanas aktivitātes, kā arī uzrauga projektu rezultātus, apkopo Stratēģijas rezultātīvos rādītājus, biedrības īstenoto projektu ieviešanu un biedrības darbību atbilstoši normatīvajiem aktiem. Projektu konkursu izsludināšana notiek atbilstoši normatīvajiem aktiem un biedrības Pārstāvju sapulces lēmumiem, bet sabiedrības informēšanas un aktivizēšanas pasākumus nodrošina administratīvais vadītājs atbilstoši šīs stratēģijas 4.1.apakšnodaļai. Administratīvais vadītājs nodrošina biedrības īstenoto projektu ieviešanu, kā arī biedrības darbību atbilstoši normatīvajiem aktiem.

**Projektu vērtēšanas komisija** nodrošina saņemto projektu iesniegumu izvērtēšanu atbilstoši Pārstāvju sapulces apstiprinātajam Nolikumam. Projektu vērtēšanas komisija katram projektam, kurš atbilst Stratēģijas Rīcības plānā noteiktajai rīcībai, piešķir punktus atbilstoši Pārstāvju sapulces apstiprinātajiem vērtēšanas kritērijiem, sagatavo un sniedz priekšlikumu biedrības Pārstāvju sapulces SVVA Projektu daļai par projektu iesniegumu atbilstību vai neatbilstību Stratēģijai.

Visas izmaiņas Stratēģijā Abulas LP apstiprina Pārstāvju sapulce un tās rakstiski tiek saskaņotas ar Lauku atbalsta dienestu.

---

<sup>50</sup> Biedrības „Abulas lauku partnerība” NOLIKUMS par lēmēj institūcijas, izpildinstitūcijas un projektu Vērtēšanas komisijas funkcijām, pienākumiem un atbildību īstenojot SVVA Stratēģiju 2023.-2027.gadā



4.attēls. Abulas LP struktūra

### 5.Finansējuma sadales plāns

Nr. p. k.	Mērķis	Stratēģiskā plāna intervencē	
		atbalsta apmērs (% pret kopējo atbalstu Stratēģiskā plāna intervencē)	atbalsta apmērs (euro)*
1	M1	50 %	500 947,00
2	M2	44%	440 947,00
	Starptautiskā un starpteritoriālā sadarbība	6%	60 000,00
Kopā		100%	1 001 894,00
t. sk. uzņēmējdarbības attīstībai		50%	500 947,00

Piezīme. \* Aizpilda pēc Lauku atbalsta dienesta lēmuma saņemšanas par sabiedrības virzītas vietējās attīstības stratēģijas apstiprināšanu.

**SVVA Stratēģija apstiprināta:**

2023.gada 13.jūnijā

Abulas LP Pārvaldes sapulcē

Protokols Nr.4. no 13.06.23

**SVVA Stratēģijas precizējumi apstiprināti:**

2023.gada 22.septembrī

Abulas LP Pārvaldes sapulcē

Protokols Nr.5 no 22.09.2023.

**SVVA Stratēģijas precizējumi apstiprināti:**

2024.gada 23.jūlijā

Abulas LP Pārvaldes sapulcē

Protokols Nr.6 no 23.07.2024.

**SVVA Stratēģijas precizējumi apstiprināti:**

2025.gada 16.jūnijā

Abulas LP Pārvaldes sapulcē

Protokols Nr.4 no 16.06.2025.